

AVIS D'APPEL A PROJET

UNITE D'ACCUEIL ET D'ACCOMPAGNEMENT DE MINEURS NON ACCOMPAGNES (MNA) CONFIES A L'AIDE SOCIALE A L'ENFANCE D'ILLE-ET-VILAINE

PRÉAMBULE

L'appel à projet lancé par le Département d'Ille-et-Vilaine concerne **l'organisation de l'hébergement et de la prise en charge de mineurs non accompagnés confiés au service de l'aide sociale à l'enfance (ASE).**

L'opérateur assurera la gestion de l'hébergement et de l'accompagnement global des mineurs, il garantira les conditions matérielles d'accueil des jeunes orientés dans le dispositif.

L'appel à projet s'appuie sur les différentes lois de protection de l'enfance qui organisent l'accueil et l'évaluation des jeunes qui se présentent dans les services et leur prise en charge, mission qui est dévolue aux Conseils départementaux.

Pour faciliter la lecture, il sera indiqué « MNA » pour ces jeunes dans l'ensemble du document.

REFERENCES

- Arrêté du Président du Conseil départemental du 3 décembre 2021 portant calendrier prévisionnel des appels à projets
- Code de l'action sociale et des familles
 - o Objet et autorisation : article L312-1 notamment le 12° et Art. R 313-3-1
 - o Déroulement de la procédure d'appel à projet : articles R313-4- 1 et R313-4-3

Conseil Départemental d'Ille-et-Vilaine
1 avenue de la Préfecture
CS24218
35042 RENNES Cédex

1. MODALITES DE RÉPONSE A L'APPEL A PROJET

1.1 - Délais de dépôt des candidatures et pièces justificatives exigées

1.2 - Modalités de consultation des documents composant l'appel à projet

2. CRITERES DE SELECTION

2.1 - Exigences minimales

2.2 - Critères de sélection

3. CALENDRIER DE LA PROCEDURE

4. RENSEIGNEMENTS TECHNIQUES

ANNEXES

1. Cahier des charges

1.1 Caractéristiques des locaux

2. Liste des documents attendus

3. Critères de sélection

1. MODALITES DE RÉPONSE A L'APPEL A PROJET

1.1 - Délais de dépôt des candidatures et pièces justificatives exigées

L'appel à projet est lancé le 7 novembre 2023.

La **date limite de réception des candidatures est fixée au 12 janvier 2024 à 16h** (cachet de la poste faisant foi).

Le dossier de candidature devra être composé :

- 1) D'un dossier de candidature papier complet en 2 exemplaires, 1 relié et 1 non relié comprenant
 - a. une déclaration de candidature comportant les coordonnées du candidat et portant la mention « appel à projet 2023-01 - Candidatures » - référence à l'article R313-4-3 du code de l'action sociale et des familles (annexe 1 du cahier des charges)
 - b. les éléments de réponse à l'appel à projet portant la mention « appel à projet 2023-01 - Projet »
- 2) D'un dossier de candidature numérique à déposer sur l'outil d'envoi et de réception du Conseil départemental d'Ille-et-Vilaine « Adoc » via le lien suivant :

<https://adoc.ille-et-vilaine.fr/s/M5SCz4HS7nC4ZZB>

- a. une déclaration de candidature comportant les coordonnées du candidat et portant la mention « appel à projet 2023-01 - Candidatures – *Nom du porteur de projet* »
- b. les éléments de réponse à l'appel à projet portant la mention « appel à projet 2023-01 - Projet - *Nom du porteur de projet* »

La liste des documents devant être transmis figure en annexe 2 du cahier des charges.

Les dossiers devront être adressés soit :

- *par lettre recommandée avec avis de réception à l'adresse suivante :*

Département d'Ille-et-Vilaine
Pôle Egalité, Education, Citoyenneté
Direction Enfance Famille
Service Pilotage de l'offre d'Accueil
1, avenue de la préfecture
35042 RENNES Cédex

- remis en mains propre contre accusé de réception à l'adresse suivante :

Service pilotage de l'offre d'accueil
Direction Enfance Famille
Pôle Egalité, Education et Citoyenneté
Hôtel du Département
1 Avenue de la Préfecture
RENNES (quartier Beauregard)

Le dossier doit être déposé aux heures ouvrables (8h30-12h30 / 13h30-17h30).

L'ouverture des dossiers de candidature se déroulera à l'expiration du délai de réception des réponses.

La mise en place de la mission par le candidat est demandée au 1^{er} avril 2024.

1.2 - Modalités de consultation des documents composant l'appel à projet

L'avis d'appel à projet est publié sur le site du Département : **<http://www.ille-et-vilaine.fr/fr/appelsaprojets>**

Le cahier des charges sera envoyé gratuitement, dans un délai de 8 jours, aux candidats qui en font la demande et qui devra être adressée :

- soit par voie électronique, en mentionnant l'intitulé de l'appel à projet en objet du courriel, à l'adresse suivante : appelaprojetdef@ille-et-vilaine.fr

- soit par voie postale à l'adresse suivante :

Département d'Ille-et-Vilaine
Pôle Egalité, Education, Citoyenneté
Direction Enfance Famille
SPOAPE - Appel à Projet
1, avenue de la préfecture
CS 24218
35042 RENNES Cédex

Les candidats peuvent également solliciter des informations complémentaires auprès du Conseil départemental d'Ille-et-Vilaine selon les mêmes modalités, au plus tard huit jours avant la date limite de remise des offres.

2. CRITÈRES DE SÉLECTION

2.1 - Exigences minimales

Les dossiers parvenus après la date limite ne seront pas recevables.

Les exigences minimum du projet de candidature résident dans le respect des éléments suivants :

- Public accueilli
- Localisation du (des) projet(s) selon les périmètres définis
- Respect des capacités d'accueil indicatives
- Projet d'accompagnement
- Respect du budget prévisionnel

Tous les dossiers ne respectant pas une des exigences minimales de l'article R313-6 du CASF sont refusés au préalable et ne sont pas soumis à la commission d'information et de sélection, par une décision motivée du président ou, conjointement, des coprésidents de la commission, les projets, à savoir, les dossiers :

1° Déposés au-delà du délai mentionné dans l'avis d'appel à projet ;

2° Dont les conditions de régularité administrative mentionnées au 1° de l'article [R. 313-4-3](#) ne sont pas satisfaites ;

3° Manifestement étrangers à l'objet de l'appel à projet ;

4° Dont les coûts de fonctionnement prévus ou leur amplitude **dépassent le budget prévisionnel figurant dans le cahier des charges de l'appel à projet.**

Les membres de la commission d'information et de sélection sont informés des décisions prises sur le fondement du 3° et du 4° au plus tard lors de l'envoi de la convocation. Ils peuvent demander, au début de la réunion de la commission, la révision de ces décisions.

Les décisions de refus préalable sont notifiées aux candidats concernés dans un délai de huit jours suivant la réunion de la commission.

2.2 - Critères de sélection

Les critères d'évaluation des candidatures sont prévus en application de l'article R 313-4-1 3° du code de l'action sociale et des familles et détaillés en annexe 3.

Les projets seront analysés par les instructeurs désignés par le Conseil Départemental selon 3 étapes :

- vérification de la régularité administrative et de la complétude du dossier, conformément aux articles R313-5 et suivants du code de l'action sociale et des familles

- vérification de la recevabilité du dossier conformément aux principaux besoins décrits dans l'appel à projet (public, capacité, territoire, délais de mise en œuvre...)
- analyse des projets en fonction des critères de notation

La commission de sélection des appels à projet examinera les projets et rendra son avis sous la forme d'un classement en fonction des critères de notation.

Les candidats seront invités à cette commission par courrier postal et électronique.

Les avis de la commission ainsi que la décision d'autorisation du Président du Conseil départemental seront publiés selon les mêmes modalités et notifiés à l'ensemble des candidats.

3. CALENDRIER

L'appel à projet est lancé le 7 novembre 2023.

Les dossiers de candidature doivent être déposés au plus tard le vendredi 12 janvier 2024 à 16h.

La commission d'information et de sélection d'appel à projet est programmée le mercredi 21 février 2024 avec audition des candidats ayant remis une proposition recevable.

La mise en place de la mission par le candidat est demandée au 1^{er} avril 2024.

4. RENSEIGNEMENTS TECHNIQUES

Le présent appel à projet est porté par le Département d'Ille-et-Vilaine en particulier par la Direction Enfance Famille :

Madame Elise ABLAIN (Directrice Enfance famille)

Madame Lucie BALLARD (Cheffe du service pilotage de l'offre d'accueil)

Madame Sabine BENZARTI (Chargée de coordination MNA)

Les réponses seront à adresser **au plus tard le 12 janvier 2024 à 16h**, délai de rigueur.

Annexe 1 : CAHIER DES CHARGES

UNITE D'ACCUEIL ET D'ACCOMPAGNEMENT (U2A) DES MINEURS NON ACCOMPAGNES (MNA) CONFIES A L'AIDE SOCIALE A L'ENFANCE D'ILLE-ET-VILAINE

Descriptif du projet

Prestations d'hébergement et d'accompagnement en faveur de mineurs non accompagnés

- **26 places d'Unité d'Accueil et d'Accompagnement (U2A) à Saint-Jacques-De-La-Lande**

Les locaux d'hébergement des MNA sont identifiés et définis par le Département.

Ils se situent sur un site propriété du Département d'Ille-et-Vilaine, situé au 42 allée de la Gautrais à Saint Jacques de la Lande.

L'opérateur n'a pas à proposer d'autres lieux d'hébergement. Ainsi, l'accueil et l'accompagnement s'effectueront exclusivement dans les lieux identifiés.

Pour ce projet, le Département souhaite expérimenter un nouveau mode d'hébergement : l'habitat transitoire, constitué de containers maritime aménagés, déplaçables sur un autre foncier.

La Ville de Saint-Jacques-de-la-Lande a pour projet une vaste opération de renouvellement urbain sur ce secteur dans 7 à 8 ans qui pourra engendrer à terme un déménagement de la structure.

L'Unité d'accueil et d'accompagnement de Saint Jacques de la Lande se compose de deux unités de vie de 13 places chacune.

Les jeunes sont hébergés en chambre simple. Il y a au total 26 chambres (dont 2 PMR).

Le site sera équipé du mobilier et de l'électroménager nécessaires (bureaux, lits, tables, chaises, armoires, frigidaires, congélateurs, lave-vaisselle, cuisinières, lave-linge, sèche-linge, micro-onde, bouilloire, cafetière, TV, canapé).

Le renouvellement du mobilier et/ou de l'électroménager sera à la charge de l'opérateur si le remplacement ne rentre pas dans les termes de la garantie du produit.

1. OBJET DE L'APPEL À PROJET

1.1 Enjeux

1.2 Population concernée et périmètre d'intervention

1.3 Présentation du dispositif en Ile-et-Vilaine

2. CONTENU DES MISSIONS ET ATTENDUS

3. MOYENS ALLOUÉS

4. MODALITÉS DE RÉPONSE À L'APPEL À PROJET

5. EVALUATION ET SUIVI

1. OBJET DE L'APPEL À PROJET

1.1 Enjeux

L'enjeu de cet appel à projet est de permettre au Département d'Ille-et-Vilaine, d'assurer sa mission de protection de l'enfance auprès des MNA qui lui sont confiés par décision judiciaire et ce, en les accompagnant dans leur quotidien.

Ces nouvelles places sont créées afin de répondre à l'augmentation des demandes d'accueil pour ce public.

	Nombre de jeunes MNA confiés au 31/12	Nombre de jeunes MNA nouvellement confiés
2021	743	196
2022	765	228

1.2 Population concernée et périmètre d'intervention

Cet appel à projet concerne l'hébergement et l'accompagnement des MNA dont la minorité et l'isolement ont été confirmés suite à l'évaluation menée par la mission MNA. Sans représentants légaux sur le territoire national, ces mineurs non accompagnés relèvent de la compétence du Département, ils sont confiés par l'autorité judiciaire. En fonction de son projet, le jeune devenu majeur peut également bénéficier par décision administrative de la continuité de sa prise en charge jusqu'à ses 21 ans maximum.

1.3 Présentation du dispositif en Ille-et-Vilaine

La Mission MNA assure l'accueil, l'évaluation des mineurs non accompagnés primo-arrivants sur le département, ainsi que l'accueil de ceux orientés vers l'Ille-et-Vilaine dans le cadre de la péréquation nationale.

Lorsque les jeunes sont confiés à l'ASE, les professionnels de la Mission MNA les accompagnent dans la construction de leurs projets, ainsi que dans la détermination de leur statut juridique et dans les liens avec l'autorité judiciaire. L'association COALLIA, par l'intermédiaire de son service dédié, le service d'accueil des mineurs non accompagnés (SAMNA), aide les jeunes dans leurs démarches juridiques au regard du droit au séjour de tous les MNA pris en charge par le Département au titre de l'ASE.

La Mission MNA mène une première évaluation des besoins d'accompagnement éducatif en vue de les orienter vers des structures habilitées à l'Aide sociale à l'Enfance, correspondant aux besoins identifiés. L'inspection académique, via le centre académique pour la scolarisation des enfants allophones nouvellement arrivés et des enfants issus de familles itinérantes et de voyageurs (CASNAV), est en charge d'évaluer leur niveau scolaire, afin de permettre leur affectation au sein d'un établissement scolaire.

L'interlocuteur sur ces missions au sein du Département sont le service pilotage de l'offre d'accueil de la protection de l'enfance de la Direction Enfance Famille, ainsi que la Mission MNA et les responsables Enfance Famille MNA.

2. CONTENU DES MISSIONS ET ATTENDUS

Dans le cadre de l'accompagnement des MNA pris en charge au titre de l'ASE, il est attendu des candidats des propositions d'accompagnement des jeunes correspondant à leurs projets, au sein de l'Unité d'accueil et d'accompagnement de Saint-Jacques-De-La-Lande. Les MNA sont présents dans les lieux d'hébergement 7/7j.

Une Unité d'accueil et d'accompagnement est un service d'accueil collectif de jeunes MNA bénéficiant d'une prise en charge globale et d'un accompagnement éducatif par des professionnels au quotidien (7/7j - 24/24h). Il s'agit de leur donner toutes les conditions favorables à leur développement. Leur autonomie est à construire et à confirmer au sein de l'U2A afin d'envisager la suite de leur parcours sur des dispositifs dédiés aux jeunes autonomes/semi-autonomes, voire directement vers le droit commun pour les jeunes qui rempliraient les conditions.

Afin d'appréhender au mieux la prise en charge des MNA et les spécificités de leur prise en charge, il sera apprécié des candidats qu'ils aient pris connaissance du dispositif de prise en charge en Ille-et-Vilaine.

Au sein de l'unité d'accueil et d'accompagnement, les MNA doivent pouvoir bénéficier d'un accompagnement matériel et éducatif.

Le public concerné :

- Jeunes évalués mineurs, confiés à l'ASE par mesure de tutelle ou d'assistance éducative
- Possibilité d'une poursuite de la prise en charge pour des jeunes majeurs afin qu'ils finalisent un projet professionnel ou scolaire dans l'attente d'une réorientation vers un dispositif d'accueil autonome ou de droit commun.

L'opérateur proposera un projet qui inclut :

- Les modalités d'hébergement :

L'opérateur doit prévoir les fournitures nécessaires aux prestations d'hébergement, d'entretien, de restauration, de maintenance et de sécurité des équipements et des locaux.

L'opérateur s'engage à utiliser les locaux conformément à leur destination. D'une manière générale, il devra maintenir le bien en bon état et en jouir de manière raisonnable conformément aux dispositions de l'article 1728, 1° du Code civil.

Il s'engage à restituer les locaux dans un état comparable (vétusté comprise) au Département. Pour cela, l'opérateur se chargera d'exécuter lui-même ou de faire exécuter l'entretien quotidien et les petites réparations imputables à l'occupant à ses frais, pendant toute la durée du projet.

L'opérateur doit maintenir en bon état d'utilisation, de marche et de fonctionnement tous les matériels et aménagements faisant partie de l'immeuble et du site.

En cas de détérioration, l'opérateur devra réaliser les travaux de réparation ou le remplacement des matériels détériorés à ses frais et dans les meilleurs délais.

La présence régulière de personnels chargés de l'entretien et des petites réparations sera exigée. Une attention particulière est portée à l'entretien quotidien des locaux et à la participation des jeunes à celui-ci.

Le Département prend à sa charge les obligations du propriétaire. Il se chargera donc de réaliser les grosses réparations et les travaux sur le bâtiment. Pour cela, l'opérateur, prévenu à l'avance, devra laisser au Département un libre accès aux locaux.

➤ L'accompagnement global, comprenant notamment :

- les conditions matérielles d'hébergement et un accompagnement à la vie quotidienne et vers l'autonomie, en s'appuyant sur les ressources locales
- la réponse aux besoins matériels du jeune :
 - accès de chaque jeune à son logement (clé, règlement...)
 - hygiène
 - linge de lit
 - vêtements (y compris tenues professionnelle/sportive)
 - fournitures scolaires
 - adhésions sportives
 - transports
 - argent de poche
 - interprétariat, timbres fiscaux et toutes dépenses en lien avec les démarches de régularisation administrative (dont les déplacements aux ambassades/OFPRA)
 - activités de loisirs, séjours vacances
 - parrainage et son indemnité entretien
- la garantie du respect du règlement intérieur et des règles de vie en communauté
- la garantie du fonctionnement du bâtiment et des espaces extérieurs, l'entretien des locaux communs et des chambres
- l'attention particulière portée à la sécurité du site. L'opérateur s'assurera de la seule présence des MNA dans les locaux d'hébergement.

➤ L'accompagnement éducatif :

- L'apprentissage de la vie en collectivité (respect d'autrui, ménage, respect des locaux communs et individuels, du matériel...)
- La gestion d'un budget
- La sensibilisation du jeune à l'entretien et la préservation de ses affaires personnelles
- L'apprentissage du français, en orientant les jeunes vers des cours de Français Langue Etrangère (FLE)
- La découverte et/ou l'apprentissage de l'utilisation des transports en commun afin de permettre au jeune de situer ses points d'intérêts. Les jeunes devront être sensibilisés aux règles applicables aux transports en commun et les risques encourus en cas de non-respect (exemple : amende en cas de fraude)

- L'acculturation aux valeurs de la République Française (respect, égalité femme-homme, laïcité, etc...)
- La proposition d'activités périscolaires et le soutien du jeune dans sa scolarité

Les candidats devront joindre un projet pédagogique à leur réponse au présent appel à projet.

➤ La restauration :

L'organisation de l'ensemble des repas pour 26 jeunes doit être assurée par le candidat en privilégiant les ressources locales.

Le candidat devra préciser les modalités de restauration envisagées. Elles pourront être adaptées à l'autonomie des jeunes accueillis.

Chaque unité de vie dispose d'une cuisine permettant la confection et la prise de repas pour 13 jeunes.

➤ Le soutien pour les démarches administratives et l'accompagnement à la scolarité :

- en accompagnant les démarches juridiques en lien avec le SAMNA au regard du droit au séjour.
- en accompagnant les jeunes au rendez-vous à la Préfecture, à la Direction régionale de l'économie, de l'emploi, du travail et des solidarités (DREETS) et, le cas échéant, aux ambassades/consulats, à l'Office français de protection des réfugiés et apatrides (OFPRA), ainsi qu'à la Cour nationale du droit d'asile (CNDA).
- en facilitant l'accès à la scolarité ou à l'apprentissage avec un accompagnement des jeunes dans leur parcours d'études : aide aux devoirs, ateliers de recherches de stage, construction projet professionnel...
- en mettant en place une animation dédiée aux MNA non scolarisés ou en attente de scolarisation, présents dans les locaux d'hébergement en journée.

➤ L'accès aux soins :

- en orientant le jeune vers le professionnel de santé ou le lieu de consultation le plus à même de répondre à ses problèmes de santé physique ou psychique. L'opérateur assurera le suivi du jeune, de la prise du rendez-vous à la lecture des résultats médicaux et informera le Responsable Enfance Famille MNA.

➤ L'accès aux loisirs :

- en proposant des animations et activités aux MNA : activités culturelles et sportives. Les espaces de détente présents dans les lieux d'hébergement peuvent être utilisés à cet effet ainsi que les espaces extérieurs.

➤ La référence unique du jeune et la collaboration avec le Département :

- Organiser des liens réguliers avec le Responsable Enfance Famille MNA de la Mission MNA (réunions de concertation entre les deux services afin d'évoquer les situations complexes, de faire le point sur les situations individuelles). Solliciter les validations du Responsable enfance famille MNA.
- L'opérateur assure des temps de rencontre avec les jeunes. Le référent du jeune doit informer régulièrement le Responsable Enfance Famille MNA du déroulement de l'accompagnement et lui faire part des éventuelles difficultés rencontrées.

➤ Arrêt de l'accompagnement :

L'hébergement et donc l'accompagnement sur le site prend fin par une décision du Département lorsque :

- Le Mineur non accompagné est orienté vers un dispositif d'accueil qui correspond à son projet (Service MNA vulnérable, accueil familial, autre Unité d'accueil et d'accompagnement (U2A) , service autonome /semi autonome)
- Le jeune devient majeur et ne souhaite pas poursuivre sa prise en charge
- Le contrat jeune majeur est arrêté par décision du Responsable Enfance Famille MNA eu égard à une non-adhésion du jeune majeur
- La main levée du placement à l'ASE est décidée

Un bilan écrit de fin d'accueil sera à communiquer au Département.

➤ Parrainage

L'opérateur devra porter à la connaissance des jeunes l'existence du dispositif de parrainage et d'accueil solidaire des MNA mis en place par le Département et recenser les jeunes volontaires pour en bénéficier.

Enfin, l'opérateur devra indiquer les modalités de prise en charge des jeunes selon les étapes suivantes :

Première étape : l'accueil des jeunes

- Indiquer les modalités d'accueil des jeunes
- Indiquer les modalités d'identification des besoins du jeune et de son niveau d'autonomie.

Deuxième étape : l'accompagnement

- La définition du projet du jeune
- La participation du jeune à son accompagnement
- La présentation des modalités d'accueil proposées (individuelles, collectives)
- L'appui sur les ressources locales dans la construction du projet du jeune

Troisième étape : l'orientation

- Identifier, en fonction de l'évaluation de l'autonomie des jeunes, l'orientation la plus adaptée à leurs situations et besoins

L'opérateur devra faire une proposition d'outils d'évaluation de l'autonomie des jeunes.

Pour inscrire le jeune dans son territoire de vie et permettre à l'opérateur retenu de s'appuyer sur les ressources locales, il est demandé aux candidats de proposer une prestation permettant de répondre à l'hébergement et l'accompagnement de 26 MNA à Saint-Jacques-De-La-Lande en adaptant la présence des professionnels à l'autonomie des jeunes.

3. MOYENS ALLOUÉS

3.1 Moyens humains

➤ Le candidat doit garantir un accompagnement effectué par une équipe pluridisciplinaire, qualifiée, qui se répartit comme suit :

- 1- Mission de direction, d'encadrement, de coordination et d'animation : diplôme d'encadrement, niveau BAC +3 minimum
- 2- Mission de secrétariat administratif : niveau BAC pro / BTS
- 3- Mission d'accompagnement à la vie quotidienne (professionnels ayant une connaissance des publics étrangers, maîtrise de l'Anglais appréciée, des réseaux partenariaux) : professionnels socio-éducatif, animateur, CESF, TISF, maitresse de maison...
- 4- L'opérateur prévoit dans la répartition de ses effectifs un ou plusieurs personnels en charge de la sécurité et de la veille de nuit.

Les MNA étant présents dans les lieux d'hébergement 7/7j, l'opérateur devra adapter le temps de présence des professionnels au temps de présence des jeunes au sein de l'unité, en prenant en compte le rythme scolaire et/ou de formation, y compris les périodes de vacances scolaires.

En complément, l'opérateur peut proposer l'intervention d'autres professionnels aux qualifications adaptées dans le cadre de la mission à assurer.

Le candidat devra rechercher et proposer des mutualisations avec ses services existants.

3.2 Moyens financiers

L'opérateur devra assurer la prise en charge de l'ensemble des besoins des jeunes. Le budget global évalué par le Département d'Ille-et-Vilaine pour l'ensemble de ces missions est de **854 100 €** en année pleine pour 26 jeunes. Cette dotation correspond au budget global évalué par le Département pour la totalité de l'action.

Le bien immobilier est mis à disposition à titre gracieux. Le Département assume les charges liées au fonctionnement de l'U2A (électricité et fluides). Une convention de mise à disposition des locaux sera rédigée et signée des deux parties (candidat retenu et Département).

4. MODALITÉS DE RÉPONSE À L'APPEL À PROJET

La prestation sera attribuée au candidat le mieux classé à l'issue de l'analyse des offres.

5. ÉVALUATION ET SUIVI

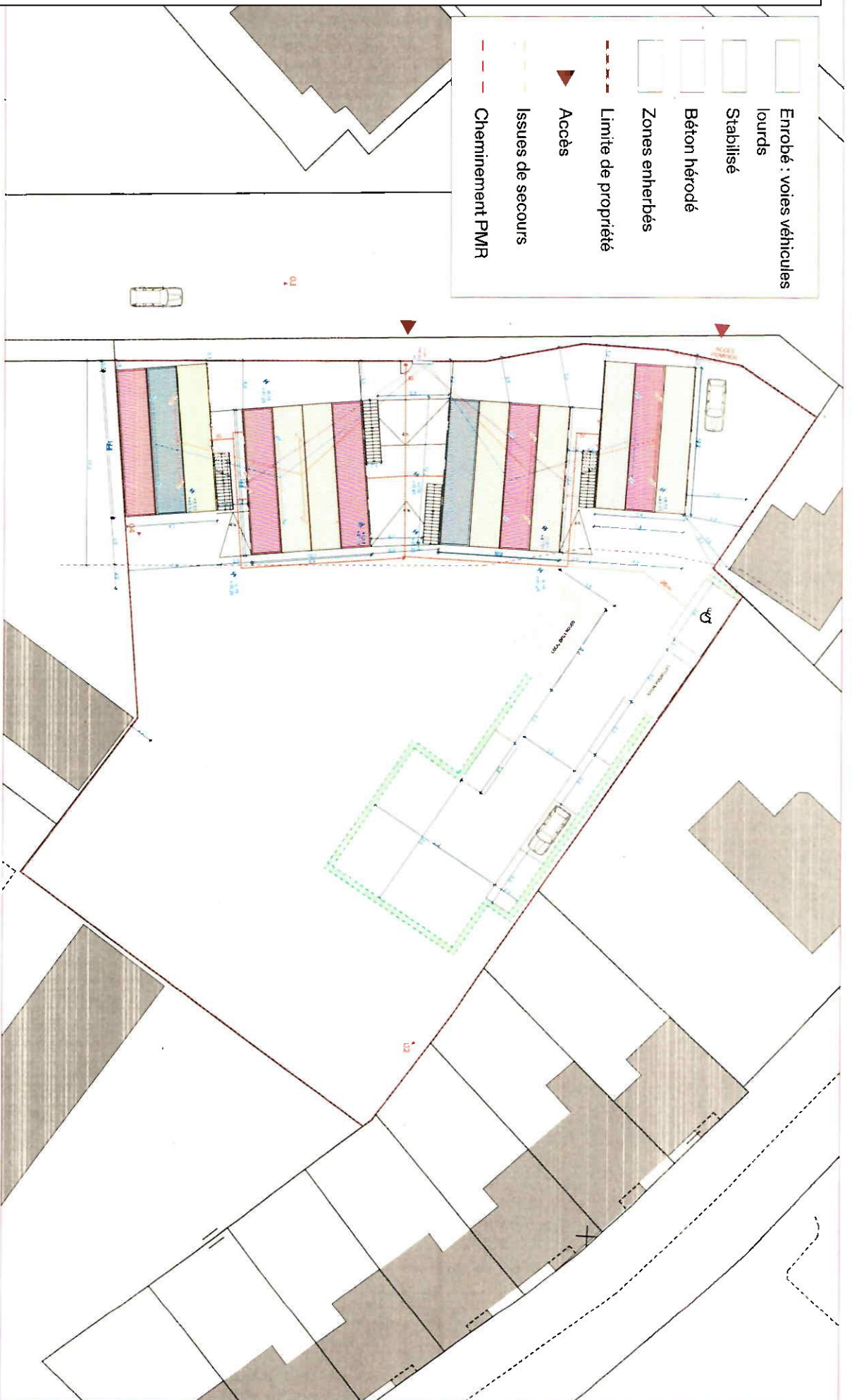
L'opérateur sera tenu de suivre l'organisation de l'accueil et de l'accompagnement dans le lieu identifié. Il sera également tenu d'informer la Direction enfance famille des places disponibles, de répondre aux priorités définies par celle-ci en termes d'accueil et de renseigner l'arrivée des jeunes dans le service sur l'outil de suivi des places mis en œuvre par le Département, « Enf'ase ».

L'opérateur devra fournir des données mensuelles, se présentant sous forme de tableau de bord, permettant l'évaluation des accompagnements :

- Suivi des entrées/sorties du dispositif (date de sortie, durée moyenne de prise en charge, orientation à la sortie...).
- Observations pour des situations particulières (santé, autres difficultés particulières...).

Il devra également développer une démarche d'amélioration continue de la qualité des prestations délivrées aux jeunes accueillis et respecter les dispositions en matière d'évaluation des établissements sanitaires, sociaux et médico-sociaux.

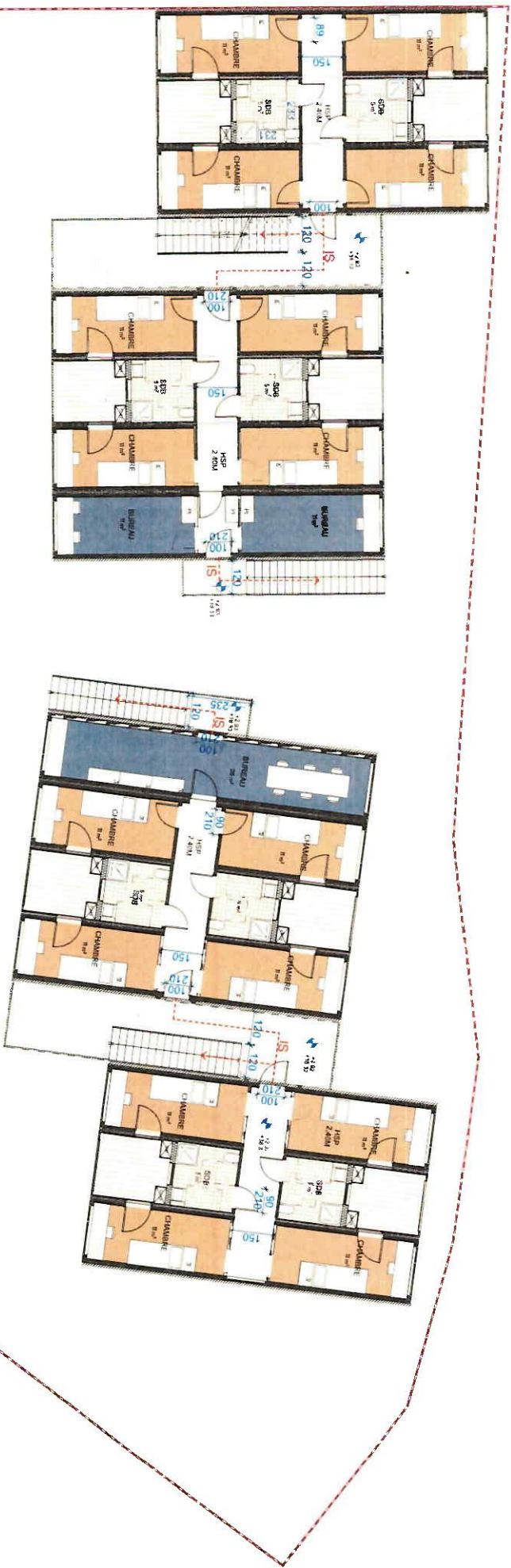
Annexe 1.1 : CARACTERISTIQUES DES LOCAUX



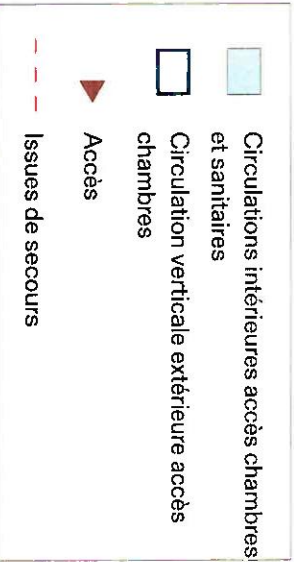
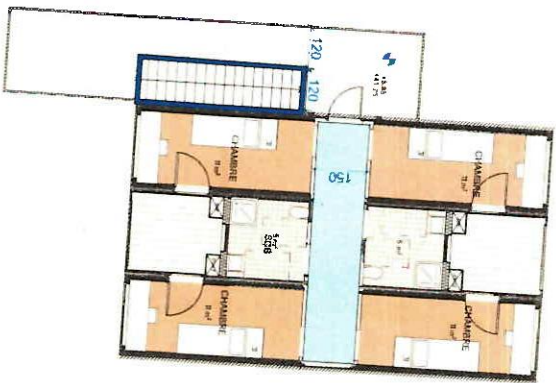
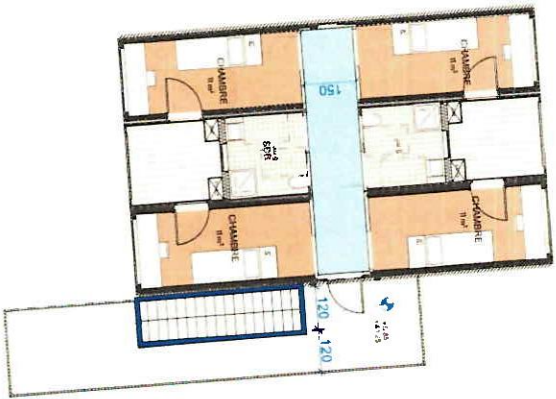
Quartier	ST JACQUES	Mairie d'Orléans	1:300
N° de plan	84 allée de la Gauthrais, 35136 St-Jacques	Département de Lille et Vienne	
Titre	Plan masse	3 avenue de Curciol, 35000, Rennes	
PC2		MANIPULATEUR upsilon	DATE 27/10/2023
		47 rue Popineourt, 75011 Paris	



<p>Client ST JACQUES 84 allée de la Gauthrais, 35136 St-Jacques</p>		<p>Maître d'ouvrage Département de Lille et Vienne 3 avenue de Cucillé, 35000, Rennes</p>		<p>Échelle 1/50</p>	
<p>N° de plan PC Annexe I</p>		<p>TITRE Plan de RDC</p>		<p>Maître d'œuvre upsilon 47 rue Popincourt, 75011 Paris</p>	
				<p>Date 27/10/2023</p>	



<p>CHAMBRE ST JACQUES 84 allée de la Gautrais, 35136 St-Jacques</p>	<p>MAIRIE DE CHARENTON Département de Lille et Valaire 3 avenue de Cucillé, 35000, Rennes</p>	<p>1150</p>
<p>PC Annexe 2</p>	<p>upstion 47 rue Popincourt, 75011 Paris</p>	<p>27/10/2023</p>



Désignation ST JACQUES 84 allée de la Gautrais, 35136 St-Jacques	Niveau / étage 2	Nom de l'ouvrage Département de Lille et Vilaine 3 avenue de Cucaille, 35000, Rennes	Date 1150
Référence PC398	Titre Plan de niveau 2	Adresse upsilion 47 rue Popincourt, 75011 Paris	Date 27/10/2023

Annexe 2 : DOCUMENTS ATTENDUS POUR L'APPEL À PROJET

Les candidats, conformément à l'article R313-4-3 du CASF, devront remettre un dossier comprenant les pièces suivantes :

Concernant la candidature :

- Les documents permettant de l'identifier, notamment un exemplaire de ses statuts s'il s'agit d'une personne morale de droit privé,
- Une déclaration sur l'honneur certifiant qu'il n'est pas l'objet de l'une des condamnations devenues définitives mentionnées au livre III du code de l'action sociale et des familles,
- Une déclaration sur l'honneur certifiant qu'il n'est l'objet d'aucune des procédures mentionnées aux [articles L. 313-16](#), [L. 471-3](#), [L. 472-10](#), [L. 474-2](#) ou [L. 474-5](#)
- Une copie de la dernière certification aux comptes s'il y est tenu en vertu du code de commerce
- Des éléments descriptifs de son activité dans le domaine social et médico-social et de la situation financière de cette activité ou de son but social ou médico-social tel que résultant de ses statuts lorsqu'il ne dispose pas encore d'une telle activité,

Concernant son projet :

- Tout document permettant de décrire de manière complète le projet en réponse aux besoins décrits par le cahier des charges ;
- Un état descriptif des principales caractéristiques auxquelles le projet doit satisfaire dont le contenu minimal est fixé par arrêté, comportant notamment un bilan financier, un plan de financement et un **budget prévisionnel**
- Le cas échéant, l'exposé précis des variantes proposées et les conditions de respect des exigences minimales que ces derniers doivent respecter
- Dans le cas où plusieurs personnes physiques ou morales gestionnaires s'associent pour proposer un projet, un état descriptif des modalités de coopération envisagées.

En complément, il est demandé aux candidats de transmettre également :

- Une note globale et synthétique de réponse à l'appel à projet présentant :
 - tout élément de nature à préciser les qualités sociales et éducatives apportées à l'accompagnement
 - les conditions matérielles de réalisation des prestations
 - le planning de présence des professionnels
- Les fiches de poste des personnels envisagés pour le dispositif
- Un planning prévisionnel de démarrage du dispositif

Annexe 3 : CRITERES DE SELECTION ET MODALITES DE NOTATION

La note globale et synthétique résulte de quatre critères principaux d'évaluation, dont le détail figure dans le tableau ci-après :

Qualité projet	35
Compréhension des besoins	5
Opérationnalité du projet présenté	5
Conformité des propositions aux attentes du cahier des charges	20
Capacité d'adaptation et d'innovation	5
Compétences du candidat	14
Expérience relative aux mineurs non accompagnés	5
Réalisations passées (compétences transposables)	5
Connaissance du territoire ou prise de contact avec les acteurs locaux	4
Capacité à faire	31
Mutualisation des moyens en interne	4
Partenariats envisagés pour le projet	7
Capacité à la réactivité pour la mise en œuvre du projet (calendrier de montée en charge), respect des délais attendus	7
Composition de l'équipe et adéquation des compétences aux missions attendues	8
Outils de pilotage évaluation indicateurs	5
Financement du projet	20
Capacité financière du candidat à porter le projet présenté et crédibilité du plan de financement	8
Budget de fonctionnement cohérent (budget détaillé et commenté, respect du plafond fixé dans le cahier des charges)	12