

ANNEXE 1 - SITUATION FINANCIERE DES COLLEGES PUBLICS (au 31/12/2022)

L'analyse de la situation financière des établissements publics locaux d'enseignement (EPL) s'effectue à partir des comptes financiers arrêtés au 31 décembre de chaque année. Les comptes financiers 2022 ont été votés en conseil d'administration d'avril 2023 et ont été transmis à la collectivité pour le 30 mai 2023, conformément à la réglementation.

Contrairement aux années précédentes, l'analyse est réalisée sur quatre années (de 2019 à 2022), car 2019 est l'année de référence précédant la crise sanitaire de 2020. Cela permet de voir l'évolution sur 4 ans et de mesurer l'impact de la crise qui a bouleversé le fonctionnement des collèges. Cependant, pour 2019 et 2020 les données concernent 59 collèges, alors qu'à compter de 2021 ces données intègrent les 3 collèges qui ont ouvert en septembre 2020 (Bréal-sous-Montfort, Guipry-Messac et Laillé), portant ainsi à 62 le nombre de collèges publics en Ille-et-Vilaine.

Aussi, il sera proposé pour chaque critère d'analyse une comparaison 2022/2019 à périmètre équivalent (59 collèges).

Les indicateurs financiers suivants sont étudiés : le résultat, la trésorerie, le fonds de roulement et les dépenses par service.

Un tableau global récapitulatif de l'ensemble des critères d'analyse pour chacun des collèges publics figure en annexe 1a de la présente note.

I. LE RESULTAT

Le résultat d'exercice se calcule en faisant la différence entre les produits et les charges. Il se présente sous différentes formes et permet de savoir si les recettes de l'année ont couvert les dépenses de l'établissement :

- Si total des produits est supérieur au total des charges cela donne un BENEFICE,
- Si total des charges est supérieur au total des produits cela donne une PERTE,
- Si total des charges est égal au total des produits cela donne un RESULTAT NUL.

	RESULTAT D'EXERCICE							
	Base 59 collèges				Base 62 collèges			
	2019		2020		2021		2022	
	Produits	Charges	Produits	Charges	Produits	Charges	Produits	Charges
Montant global en €	26 456 206	26 290 266	18 896 008	18 910 540	22 479 689	21 907 850	25 572 110	25 456 578
Résultat global	165 940		-14 532 €		571 840		115 532	
Collèges avec un résultat négatif	19		28		16		27	
Fourchette résultat négatif	De -120 927 € à -433 €		De -48 220 € à -956€		De -33 860 € à -617 €		De -43 975 € à - 264 €	
Collèges avec un résultat positif	40		31		46		35	
Fourchette résultat positif	De + 74 € à + 36 420 €		De +768 € à + 59 875 €		De + 305 € à +46 322 €		De +258 € à +34 344 €	
Montant moyen	448 410	445 598	320 271	320 518	362 576	353 352	412 453	410 589
Données du + petit collège : St Georges de Rtblt	179 450	179 883	129 001	121 823	154 918	156 582	185 522	183 581
Données du + grand collège : Anne de B à Rennes	777 337	806 690	587 643	596 487	656 426	641 233	772 055	783 321

En 2022, les recettes ont progressé, par rapport à 2021, de +13,8 % et les dépenses de +16,2 %. Les dépenses ayant plus fortement augmenté que les recettes, les collèges qui ont pu dégager un résultat positif sont moins nombreux qu'en 2021. Ce résultat étant lui-même en baisse pour atteindre 115 532 €.

Si l'on compare à périmètre équivalent avec 2019, l'écart est de plus de 7 % avec pour 2022 un volume de recettes de 24 461 963 € pour 24 382 908 € de dépenses et un résultat de 79 054 €.

II. LA TRESORERIE

Cet indicateur financier représente le solde disponible sur le compte de l'établissement. Dans le compte financier des EPLE, la trésorerie est exprimée en euros et en nombre de jours.

	Trésorerie (au 31 décembre)			
	Base 59 collèges		Base 62 collèges	
	2019	2020	2021*	2 022
Montant total	8 571 721 €	8 555 268 €	9 678 780 €	9 476 267 €
Variation	3,40%	-0,20%	13,13%	-2%
Moyenne départementale	145 283 €	145 005 €	156 109 €	152 843 €
Nombre de collèges < à la moyenne	30	29	33	31
Nombre de collèges > à la moyenne	29	30	29	31
Montant le plus bas	55 209 €	49 848 €	58 996 €	25 097 €
Montant le plus haut	305 549 €	265 430 €	310 789 €	310 261 €

La forte augmentation du montant total de la trésorerie, constatée en 2021, était liée aux reliquats des dotations affectées (dotations accès aux équipements sportifs et dotation d'ouverture culturelle et sportive) qui ont été peu ou pas utilisées en raison du contexte sanitaire qui a perduré jusqu'en 2021.

Le montant total de la trésorerie affiche une baisse de 2% en 2022 mais reste à un niveau très élevé. Cependant, les écarts se sont accentués entre les collèges.

L'indicateur le plus pertinent est le nombre de jours de trésorerie plutôt que le montant en euros, car il permet une meilleure comparaison des collèges.

	TRESORERIE AU 31 DECEMBRE			
	Base 59 collèges		Base 62 collèges	
	2019	2020	2021	2022
Moyenne départementale	120	169	164	139
Maximum de jours	201	252	243	257
Minimum de jours	29	40	59	17
Nombre de collèges < à la moyenne	28	31	30	31
Nombre de collèges > à la moyenne	31	28	32	31

Au regard des éléments exposés ci-dessus, on constate qu'au 31/12/2022, les collèges ont en moyenne 4 mois et demi de trésorerie, ce qui est tout à fait correct.

Les 3 collèges qui ont le moins de jours de trésorerie sont : le collège Gérard de Nerval à Vitré (17 jours), les Rochers Sévigné à Vitré (31 jours) et le collège Duguay Trouin à Saint Malo (51

jours). Pour la quatrième année consécutive, le collège Gérard de Nerval affiche le nombre de jours de trésorerie le plus bas avec une très forte baisse en 2022.

Les 3 collèges qui ont le plus de jours de trésorerie sont : les Chalais à Rennes (257 jours), Val d'Anast (241 jours) et Clotilde Vautier à Rennes (228 jours).

Le nombre de jours de trésorerie le plus bas est passé de 59 à 17 jours en 2022, accentuant ainsi l'écart entre les collèges ayant le plus petit nombre de jours de trésorerie et celui ayant le plus grand nombre de jours de trésorerie.

La comparaison, à périmètre équivalent, indique qu'en 2022 le montant total de la trésorerie des collèges publics est de 9 098 386 €, soit +6 % par rapport à 2019.

III. LE FONDS DE ROULEMENT

En matière de comptabilité des collèges publics (EPLE), on parle de Fonds De Roulement brut (FDR) et de Fonds de Roulement Mobilisable (FDRM). Le fonds de roulement est l'indicateur principal de la santé financière d'un collège.

Cette analyse porte sur le fonds de roulement mobilisable : il intègre le service général et le service restauration desquels on retire le montant des stocks. La collectivité retient ce critère car il permet d'évaluer les fonds immédiatement disponibles dont l'établissement dispose pour fonctionner, sans apport de trésorerie.

Le FDRM peut s'exprimer en euros ou en nombre de jours. Voici l'évolution des montants du FDRM pour l'ensemble des collèges publics.

	FDRM (au 31 décembre)			
	Base 59 collèges		Base 62 collèges	
	2019	2020	2021	2 022
Montant total	5 277 759 €	5 338 030 €	6 091 058 €	6 108 865 €
Variation	3,97%	1,14%	14,11%	0,29%
Moyenne départementale	89 454 €	90 475 €	98 243 €	98 530 €
Nombre de collèges < à la moyenne	30	30	33	35
Nombre de collèges > à la moyenne	29	29	29	27
Montant le plus bas	12 022 €	31 302 €	28 070 €	32 392 €
Montant le plus haut	210 061 €	217 697 €	215 702 €	215 264 €

Alors que le montant global du FDRM de 2021 avait progressé de 14 %, celui de 2022 est resté quasiment identique, de même que la moyenne départementale. Si le nombre de collèges ayant un FDRM inférieur à la moyenne est en augmentation, le FDRM le plus bas a augmenté.

Les collèges qui ont le montant de FDRM les plus bas sont Les Rochers Sévigné à Vitré, Cleunay à Rennes et Gérard de Nerval à Vitré.

Le collège Pierre Perrin de Val Couesnon et le collège de Zola à Rennes qui avaient le montant le plus bas fin 2021 ont vu leur montant de FDRM augmenter fin 2022 grâce notamment à une dotation complémentaire qui leur a été accordée lors de la Commission Permanente de décembre 2022 pour la viabilisation.

On peut également exprimer le FDRM en nombre de jours. Cela permet de comparer les collèges entre eux, car le montant en euros n'a pas la même signification selon la taille de l'établissement et le montant de ses charges journalières.

Le nombre de jours de FDRM est calculé de la façon suivante :

$$\frac{\text{FDR mobilisable}}{\text{Charges annuelles de l'exercice} / 360} = \text{nombre de jours de fonctionnement}$$

Concernant les charges annuelles des collèges, il s'agit des charges nettes comptabilisées sur l'année auxquelles s'ajoutent les charges rattachées à l'exercice pas encore facturées sur l'année N (extournes), moins les écritures d'amortissements et de provisions. Le résultat de l'exercice (tableau en page 1 de la présente note) ne tient pas compte des extournes.

Voici l'évolution des charges des collèges de 2019 à 2022.

	2019		2020		2021		2022	
	Montant charges annuelles	Montant charges / jours	Montant charges annuelles	Montant charges / jours	Montant charges annuelles	Montant charges / jours	Montant charges annuelles	Montant charges / jours
	Base 59 collèges				Base 62 collèges			
CUMUL	27 055 246 €		20 421 070 €		22 738 911 €		26 061 556 €	
Moyenne	458 563 €	1274 €	346 120 €	961 €	366 757 €	1 019 €	420 348 €	1 168 €
Maximum	832 693 €	2 313 €	627 899 €	1 744 €	696 692 €	1 935 €	796 528 €	2 213 €
Minimum	185 730 €	516 €	129 896 €	361 €	165 117 €	459 €	190 210 €	528 €

Pour comparer la situation financière des collèges, le Département a établi la grille d'évaluation ci-dessous et estime qu'à partir de 45 jours, la situation peut être considérée comme satisfaisante, dès lors que la collectivité prend en charge directement les dépenses de gaz, d'électricité et de bois selon les collèges. Cependant, en tenant compte de la conjoncture économique actuelle, la situation est insuffisante entre 31 et 45 jours de FDRM.

Fonds de Roulement Mobilisable en jours (FDRM)		2019	2020	2021	2022
		Base 59 collèges		Base 62 collèges	
Moyenne départementale en jours		71	96	97	85
Nombre de collèges	Situation délicate : - de 30 jours	2	0	1	1
	Situation insuffisante : de 31 à 45 jours	7	3	4	3
	Situation satisfaisante : de 46 à 60 jours	11	5	10	12
	Situation correcte : de 61 à 90 jours	28	21	11	23
	Situation très bonne : + de 90 jours	11	30	36	23

Globalement, la santé financière des collèges est bonne, voire très bonne, même si le nombre de collèges dont le FDRM est supérieur à 60 jours est en légère baisse (46 en 2022 contre 47 en 2021).

Les charges ont augmenté mais restent inférieures à celles de 2019 malgré le contexte inflationniste. Le nombre de jours de FDRM est également supérieur à celui de 2019, malgré qu'il ait baissé entre 2021 et 2022.

Pour comparaison, à périmètre équivalent à celui de 2019 (hors les nouveaux collèges), le montant moyen des charges constaté en 2022 est de 1 175 euros. De même que le FDRM total des collèges publics est de 5 870 791 € en 2022, soit +11 % par rapport à 2019.

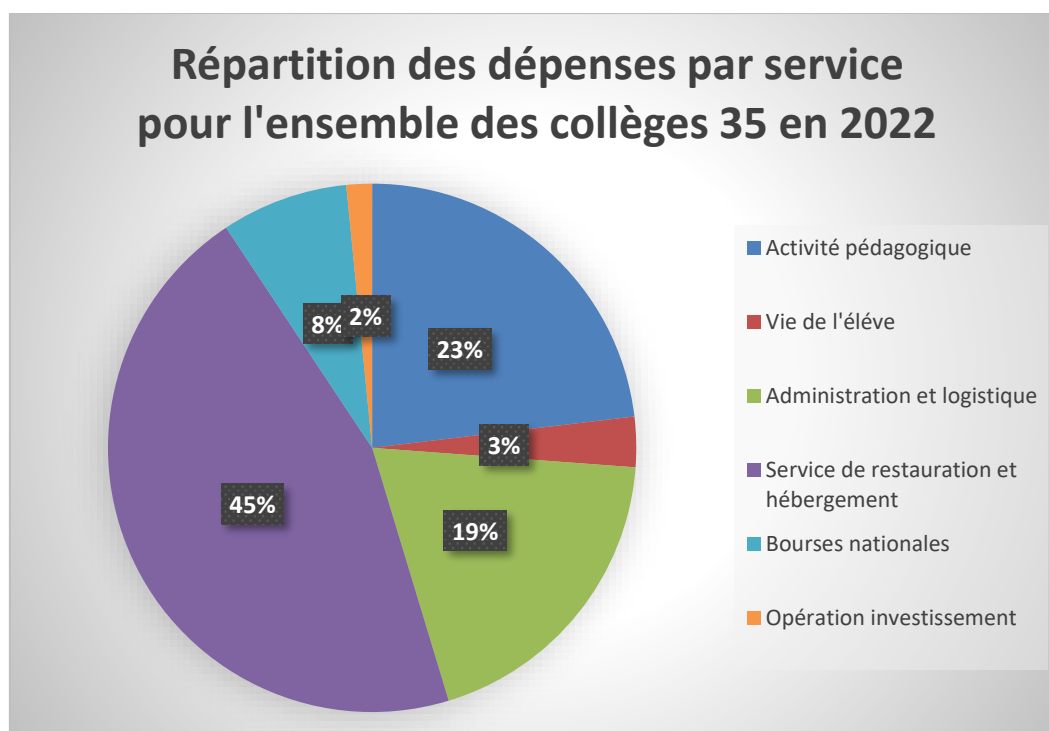
Le seul établissement à être passé sous le seuil des 30 jours est le collège Gérard de Nerval à Vitré (24 jours).

IV. ANALYSE DES DEPENSES PAR SERVICE

Il est intéressant de savoir comment se répartissent les dépenses des collèges entre les différents services, et la part accordée à chacun d'eux selon différents ratios.

- **Le service AP - Activités pédagogiques** présente les flux financiers relatifs à l'enseignement, (les sorties, voyages pédagogiques, le matériel et fournitures pédagogiques).
- **Le service VE - Vie de l'élève** présente les flux financiers relatifs aux aides en faveur des élèves (aide à la restauration et fonds social) et les actions de l'établissement en faveur de la citoyenneté et de la santé.
- **Le service ALO - Administration et logistique** présente les flux financiers relatifs à l'entretien, le fonctionnement des locaux et de l'administration (ex : la communication, la maintenance des installations de sécurité et le nettoyage, la viabilisation).
- **Le Service SRH - Restauration Hébergement** présente les flux financiers relatifs à la confection des repas (achat de denrées, entretien des cuisines, reversement de la part des charges de personnel...) Ce service ne peut pas bénéficier des dotations de fonctionnement versées par le Département. Les seules recettes de ce service sont issues de la facturation des repas (participation des familles et des commensaux).
- **Le Service BN – Bourses Nationale** présente les flux financiers relatifs aux aides versés aux familles boursières.

Pour la présente analyse, on va s'intéresser aux 3 principaux services des collèges : ALO (administratif et logistique), AP (Activité Pédagogique) et SRH (Service de Restauration Hébergement). Un tableau récapitulatif pour l'ensemble des collèges figure en annexe 1b.



En 2022, la part relative au service activité pédagogique a progressé de 6 points (23 % en 2022 contre 17 % en 2021). Les dépenses correspondantes ont progressé de 55%. En revanche, la part relative au service de restauration et d'hébergement a baissé de 2 points (45 % en 2022 contre 47 % en 2021) alors que le volume des dépenses a progressé de près de 13%. Les données financières de ces services figurent ci-après.

➤ [Le service Activités Pédagogiques \(AP\)](#)

Le ratio des dépenses AP/ élève permet de connaître le montant des dépenses consacrées à la pédagogie par l'établissement. Il est calculé de la façon suivante : **Total des dépenses / nombre d'élèves**.

	2019		2020		2021		2022	
	Base 59 collèges				Base 62 collèges			
Dépenses	Montant	€ / élève	Montant	€ / élève	Montant	€ / élève	Montant	€ / élève
Total	7 674 968		3 943 892		3 850 427		5 975 791	
Moyenne	130 084	238	66 846	124	62 104	123	96 384	188
Maximum	264 071	389	158 869	280	107 282	326	177 245	355
Minimum	42 499	135	17 589	46	25 607	64	33 458	83

Sur ce service, les dépenses sont très variables d'un établissement à l'autre. Cela s'explique, en partie, pour certains collèges, par la comptabilisation des dépenses liées à la pratique de l'EPS sur ce service alors que d'autres collèges les affectent au service ALO.

L'écart €/élève s'explique également par l'organisation de sorties, séjours pédagogiques, plus ou moins nombreux d'un établissement à l'autre. L'Augmentation constatée en 2022 est liée à la reprise des activités pédagogiques post-Covid sans que celles-ci soient revenues au même niveau qu'en 2019.

En 2022, seul le collège Martin Luther King à Liffré a consacré moins de 100 €/élève sur ce poste (83 €)

Cas particulier : Le collège Chateaubriand de Saint-Malo avec un ratio 355 €/collégien est plus élevé que la moyenne en raison du dispositif relais. Le collège sert d'intermédiaire pour verser un salaire aux éducateurs qui interviennent dans le cadre de ce dispositif. Cela représente 49 311 € sur 104 655 €, soit 47% des dépenses du service AP. Sans cette dépense, le collège affiche un coût de 188 €/élève, soit la moyenne départementale.

➤ [Le service Administration et LOgistique \(A.LO.\)](#)

Afin de déterminer le ratio correspondant aux dépenses du fonctionnement général (hors pédagogie et restauration) /m², on applique le calcul suivant : **Total des dépenses du service ALO / nombre de m²**.

	2019		2020		2021		2022	
	Base 59 collèges				Base 62 collèges			
	Montant	€ / m ²	Montant	€ / m ²	Montant	€ / m ²	Montant	€ / m ²
Dépenses totales	4 499 660		4 546 131		4 924 379		4 950 828	
Coût moyen	76 265	11,6	77 053	11,9	79 425	12,4	79 852	12,4
Coût maximum	200 521	23,2	150 517	23,5	142 246	23,2	153 133	24,8
Coût minimum	36 931	6,5	36 809	6,7	37 745	6,7	40 511	6,6

L'écart constaté entre les dépenses au m² dépend notamment du mode de chauffage de chaque collège et du fait qu'il bénéficie ou pas des marchés départementaux (gaz, bois et électricité). De

ce fait, la comparaison de ces dépenses entre les établissements n'est pas pertinente au sens où elles ne reposent pas sur les mêmes volumes.

Pour comparaison à périmètre équivalent, le montant total des dépenses du service ALO en 2022 est de 4 748 623 €, soit + 5,53% par rapport à 2019. Il apparaît donc que les dépenses des 3 nouveaux collèges sur ce service sont de 202 205 euros, soit une moyenne de 67 401 euros, nettement inférieure à la moyenne départementale.

Concernant les 3 cités scolaires, dont le fonctionnement dépend de la Région Bretagne, elles reversent l'équivalent des charges de viabilisation à l'établissement support.

❖ Présentation du ratio €/m² sans l'impact de la viabilisation

La viabilisation peut représenter une part importante des dépenses du service ALO si le collège règle directement sa facture. Afin d'avoir une base de comparaison identique, les dépenses de viabilisation ont été neutralisées. Cela reflète mieux les coûts d'entretien et de fonctionnement de l'établissement.

	2019		2020		2021		2022	
	Montant	€/m ²	Montant	€/m ²	Montant	€/m ²	Montant	€/m ²
	Base 59 collèges				Base 62 collèges			
Dépenses totales sans charges viabilisation	3 635 423 €		3 775 067 €		4 001 878 €		3 951 936 €	
Variation			3,8%		6,0%		-1,2%	
Coût moyen	61 617 €	9,4	63 984 €	9,9	64 546 €	10,2	63 741 €	10,0
Coût maximum	188 622 €	21,2	113 773 €	18,0	120 322 €	17,1	114 927 €	18,3
Coût minimum	29 249 €	4,1	24 664 €	4,4	25 752 €	3,7	20 149 €	2,2

Le fait de neutraliser les dépenses de viabilisation fait apparaître qu'il y a eu une baisse des dépenses sur le ALO entre 2021 et 2022. Sans doute est-ce dû à une baisse des dépenses liées à l'achat des produits nécessaires à l'application des mesures sanitaires.

➤ Le Service Restauration Hébergement

Le Département a en charge la restauration scolaire des collégiens. Il met à disposition des établissements les moyens humains et matériels.

Sur les 62 collèges que compte le Département, il est garant de 57 restaurants. 5 collèges font exception :

- Les 3 cités scolaires (F.R de Chateaubriand à Combourg, Beaumont à Redon et Émile Zola à Rennes),
- Le collège Les Gayeulles à Rennes dont la restauration est gérée par la Région via le lycée Joliot Curie
- Le collège Duguay Trouin à Saint-Malo pour lequel la restauration est gérée par le CROUS : les collégiens déjeunent au restaurant universitaire.

Dans le cadre de l'analyse ci-après, les 3 collèges qui disposent d'un internat sont traités à part : Anne de Bretagne (Rennes), Camille Guérin (Saint-Méen-le-Grand) et Pierre Perrin (Val Couesnon).

La présente analyse porte donc sur les données des collèges disposant d'un service de restauration autonome, sans internat.

Le ratio relatif aux dépenses de fonctionnement de la restauration / demi-pensionnaire est calculé de la façon suivante : **Total des dépenses du SRH / effectif demi-pensionnaires (DP)**

		Effectifs DP	Dépenses		Recettes		Résultat	Nombre collèges	
			Montant en €	€/ DP	Montant en €	€/ DP	Montant en €	Bénéficiaires	Déficitaires
Base 51	2019	24 334	10 094 655	414,84	10 427 466	428,51	332 811	43	8
	2020	23 677	7 063 502	298,33	7 059 577	298,16	-3 925	28	23
Base 54	2021	24 251	9 405 014	387,82	9 756 041	402,29	351 027	48	6
	2022	24 450	10 619 939	434,35	10 835 367	443,16	215 427	37	17

Les collèges ont retrouvé la fréquentation d'avant la crise sanitaire. Pour comparaison, à périmètre identique, les dépenses du SRH réalisées en 2022 sont identiques à celles de 2019.

En 2022, le coût pour un élève demi-pensionnaire est très variable d'un établissement à l'autre. Il a été de 374€ au collège Mathurin Méheut de Melesse contre 615 € au collège des Chalais à Rennes.

La part des achats de denrées représente 66,6 % des charges du SRH.

En moyenne, 86 % des élèves déjeunent dans leur établissement. Ils sont 91 % lorsque le collège se situe hors de Rennes et seulement 63% dans les collèges Rennais.

Tarifs votés par les conseils d'administration des collèges publics pour 2022

	Elèves			Commensaux			
	Forfait 4 jours	Montant du forfait annuel 4 jours	Externes	Indice < à 465	Indice > à 465	Surveillant stagiaire AVS	Externes 2022
Tarif moyen	3,11 €	435,40 €	3,65 €	3,53 €	4,40 €	3,32 €	6,12 €
Tarif maximum	3,34 €	467,60 €	5,00 €	5,00 €	5,60 €	3,90 €	12,30 €
Tarif minimum	2,80 €	392,00 €	3,10 €	3,13 €	4,15 €	3,15 €	4,62 €

Cas particulier des 3 collèges qui accueillent des élèves internes

Il est difficile d'écarter les dépenses liées à la présence d'un internat pour un établissement car toutes les dépenses et les recettes sont comptabilisées au service restauration hébergement (SRH) au même titre que la demi-pension.

		RENNES Anne de Bretagne	ST MEEN LE GRAND Camille Guérin	VAL COUESNON Pierre Perrin
2019	Recettes	365 682	178 426	98 831
	Dépenses	393 678	185 914	117 151
	Résultat	-27 995	-7 488	-18 320
2020	Recettes	245 856	120 119	73 421
	Dépenses	250 694	124 081	74 751
	Résultat	-4 838	-3 962	-1 330
2021	Recettes	352 266	194 042	98 936
	Dépenses	349 002	200 801	94 521
	Résultat	3 264	-6 759	4 415
2022	Recettes	379 730	204 190	104 813
	Dépenses	392 842	211 931	100 471
	Résultat	-13 113	-7 741	4 342
Résultat cumulé		-42 682	-25 950	-10 893

Les collèges qui accueillent un internat ont plus de difficultés à équilibrer leur service de restauration / hébergement. En 2022, seul le collège Val Couesnon a réussi à équilibrer ses dépenses, et ce pour la 2^{ème} année consécutive. Toutefois le résultat cumulé des 3 dernières années reste négatif.

Il faut souligner l'effort considérable réalisé par le collège Pierre Perrin à Val Couesnon pour obtenir ce résultat positif. C'est la conséquence de l'accompagnement du nouveau chef de cuisinier et de l'adjoint gestionnaire par les techniciens conseillers en alimentation responsable du Département (service agriculture eau transition). Ce travail a permis au collège de proposer des repas de meilleure qualité tout en maîtrisant les coûts de production.

Concernant le collège Camille Guérin à Saint Méen le Grand, les charges sont exceptionnellement plus importantes en 2021-2022. Celui-ci ayant fait l'objet de travaux, il a dû sous-traiter la livraison des repas le temps de la réfection des cuisines. Le Département a compensé le surcoût lié à cette prestation.

Quelques chiffres clés :

Collèges avec internats	2022		2023	
	Nombre d'internes	Tarif journalier pour les internes	Nombre d'internes	Tarif journalier pour les internes
RENNES - Anne de Bretagne	39	7,83 €	31	8,46 €
ST MEEN LE Gd - Camille Guérin	27	9,56 €	28	9,84 €
VAL COUESNON - Pierre Perrin	18	10,00 €	25	11,00 €

Cas particuliers : Les collèges Les Chalais à Rennes et Bourgchevreuil à Cesson Sévigné scolarisent des élèves qui sont hébergés dans un internat à l'extérieur du collège. Ce sont les collèges où sont scolarisés les élèves qui facturent les frais d'hébergement aux familles. Les collèges remboursent l'équivalent de la recette à l'établissement détenteur de l'internat.

V. LES ETABLISSEMENTS A SURVEILLER

➤ Deux collèges en situation délicate :

- Le collège Gérard de Nerval à Vitré : au 31/12/2022, il dispose de 24 jours de fonds de roulement mobilisable (39 jours fin 2021) et de 17 jours de trésorerie (59 jours en 2021). Cette situation est préoccupante. Le collège a plus de dépenses que de recettes. Le résultat de l'exercice 2022 est donc négatif avec un déficit total de -13 899 € dont - 3 894,88 € en activité pédagogique (AP) et -10 497,84 € en administration et logistique (ALO). Le collège connaît une baisse importante de son fonds de roulement de - 13 271,51 €. Il a des charges élevées avec une moyenne journalière de 1 652 €, nettement au-dessus de la moyenne de 1 168 €. Il est signalé que cet établissement a déjà bénéficié d'un accompagnement du Département avec notamment l'attribution d'une dotation exceptionnelle en 2020 (10 000 €) ainsi qu'en 2021 (4 656 €).
- Le collège Les Rochers Sévigné à Vitré : au 31/12/2022, il dispose de 39 jours de fonds de roulement (66 jours fin 2021) et 31 jours de trésorerie (contre 84 jours fin 2021) ce qui est insuffisant. Le collège a un déficit total de -16 960,70 € (dont -4 037,50 € au service AP et -13 712,24 € au ALO). Il a le montant de fonds de roulement le plus faible du département avec une baisse de -18 969,70 €. En revanche, le montant de ses charges journalières est de 827 €/jour, bien en dessous de la moyenne.

➤ **Trois collèges en situation médiocre :**

- Le collège Cleunay à Rennes : 39 jours de fonds de roulement mobilisable (FDRM) fin 2022 (59 jours fin 2021). Le résultat de l'exercice 2022 est négatif avec un fort déficit de -21 118, 10 € dont -7 660, 22 € en AP, - 6 245,06 € en ALO et -7 212,82 € au SRH. Cependant, au regard de la trésorerie, le collège n'a pas de difficulté pour régler ses fournisseurs. Il a 3,5 mois de trésorerie au 31/12/2022.
- Le collège Les Gayeulles à Rennes : 42 jours de FDRM (40 jours fin 2021). La situation financière s'est légèrement améliorée et fin 2022, le collège a un résultat positif, ce qui lui permet d'abonder son fonds de roulement. Il a 102 jours de trésorerie. Pour rappel, cet établissement n'héberge pas de service restauration.
- Le collège Rosa Parks à Rennes a 48 jours de FDRM fin 2022 (32 jours en 2021). Le résultat de l'exercice est positif mais le SRH a un déficit de – 688,90 €. Le collège a reçu fin 2022 une dotation exceptionnelle de 18 365 € pour la viabilisation afin de faire face à l'augmentation des coûts de l'énergie. Le collège a 159 jours de trésorerie fin 2022 , ce qui permet un règlement fluide des factures. Même si la situation financière s'est améliorée par rapport à 2021, le collège conserve une situation financière fragile.

D'autres collèges qui ont un FDRM inférieur à 50 jours sont à surveiller : il s'agit du collège des Hautes Ourmes à Rennes (46 jours) , Pierre Olivier Malherbe à Chateaubourg (48 jours), La Binquenais à Rennes (48 jours), Gandhi à Fougères (49 jours).

Conclusion :

En 2022, les collèges ont retrouvé un fonctionnement normal. Les charges journalières ont augmenté et risquent de continuer à augmenter sur l'exercice 2023 en raison de l'augmentation des dépenses énergétiques.

Cependant, mis à part les situations évoquées ci-dessus, la plupart des collèges présente une santé financière saine avec un niveau de trésorerie et de fonds de roulement très correct.

Ils disposent donc, pour la majeure partie, d'une marge de manœuvre pour mener à nouveau leurs différents projets et investir.

ANNEXE 2 - SITUATION FINANCIÈRE DES COLLÈGES PRIVÉS au 30/08/2022

L'analyse de la situation financière des collèges privés gérés par des OGEC (Organisme de Gestion de l'Enseignement Catholique) s'effectue à partir des comptes financiers arrêtés au **30 août** de chaque année, ce qui ne favorise pas les parallèles avec les collèges publics qui ont des exercices basés sur l'année civile.

L'analyse qui va suivre porte sur 4 exercices (2018-2019, 2019-2020, 2020-2021 et 2021-2022), ce qui permettra d'avoir une base de comparaison avec un exercice antérieur à la crise sanitaire

L'analyse est établie sur la base de 45 collèges pour les 4 exercices cités ci-dessus. Les collèges St Louis et Léontine Dolivet situés à Cesson Sevigné ne sont pas présents car la traçabilité des données financières est encore insuffisante au regard de leur ouverture, ils seront incorporés dans l'analyse des comptes financiers arrêtés au 31/08/2023 qui sera vous sera présentée en 2024.

Il est à préciser que 15 établissements sur les 45 analysés présentent des bilans financiers intégrant la totalité de la composition de l'OGEC (maternelle, primaire, lycée ou supérieur). Dans ce schéma, les comptes des différentes structures qui composent l'OGEC sont globalisés et l'analyse devient de fait moins précise.

L'ensemble des éléments exposés ci-après sont récapitulés par collège dans l'annexe jointe à la présente note.

1- Évolution des effectifs

Exercice 2018-2019 : 23 903 élèves (+ 587 par rapport à n-1, soit +2,52 %)

Exercice 2019-2020 : 24 325 élèves (+ 422 par rapport à n-1, soit +1,77 %)

Exercice 2020-2021 : 24 452 élèves (+127 par rapport à n-1, soit +0,52 %)

Exercice 2021-2022 : 24 607 élèves (+ 155 par rapport à n-1, soit +0,63 %)

2- Évolution des dotations du Département

	2019	2020		2021		2022	
Dotation de fonctionnement	6 205 936 €	6 419 028 €	+3,43%	6 828 182 €	+6,37%	7 256 071 €	+6,26%
Forfait externat part personnel	6 425 077 €	6 428 600 €	+0,05%	6 428 600 €	0	6 428 600 €	0
Loi Falloux	2 030 000 €	2 300 000 €	+13,30%	2 300 000 €	0	2 300 000 €	0

➤ Dotation de fonctionnement

Les collèges privés dont les classes sont sous contrat d'association bénéficient de dotations de fonctionnement versées par le Département dans le cadre de sa compétence relative à l'enseignement du second degré, à parité avec celles attribuées aux élèves des collèges publics

➤ Forfait externat

Le forfait d'externat, part personnel, est destiné à couvrir la rémunération des personnels chargés de l'entretien et de la maintenance de l'externat des collèges privés (hors restauration et internat). La collectivité évalue la part des rémunérations des personnels affectés à l'externat des collèges publics et détermine ainsi l'enveloppe allouée aux collèges privés.

➤ **Subvention d'aide investissement (dite Loi Falloux)**

Des subventions sont accordées par le Département et destinées à financer les opérations d'investissement entreprises par l'OGEC du collège.

Le montant de la subvention ne peut excéder 10 % des dépenses globales non couvertes par des fonds publics figurant au dernier compte financier. De plus, conformément à la convention triennale conclue entre la Direction Diocésaine de l'Enseignement Catholique et le Département d'Ille-et-Vilaine en vigueur pour l'année scolaire 2021/2022, la subvention Falloux est au maximum égale à 50 % des dépenses réalisées annuellement. La subvention peut concerner des investissements financés à la fois par des fonds propres et par l'emprunt.

3- Évolution des produits et des charges

Evolution des produits et des charges							
	2018-2019	2019-2020		2020-2021		2021-2022	
			Evolution n/n-1		Evolution n/n-1		Evolution n/n-1
Produits	81 258 250 €	71 669 694 €	-11,80%	77 432 449 €	8,04%	83 512 115 €	+7,85%
Charges	80 801 884 €	72 540 785 €	-10,22%	76 336 694 €	5,23%	83 863 560 €	+9,86%

On constate que depuis 2019 le retour à la normale s'est fait progressivement avec, pour 2021-2022 un volume de dépenses et de recettes supérieur à ce qu'il était en 2018-2019.

➤ **Évolution des charges journalières**

Les charges journalières correspondent aux coûts supportés par l'établissement dans le cadre de son activité. Dans les collèges privés, les charges journalières intègrent donc le coût des personnels, le coût des travaux et de la maintenance ainsi que les charges financières des emprunts.

Il s'agit du ratio charges globales- amortissement/360 jours.

	Moyenne des charges journalières	Taux d'évolution annuel	Moyenne taux d'évolution annuel
2018/2019	4 456 €	2,20 %	0,69 %
2019/2020	3 849 €	-13,62 %	
2020/2021	4 045 €	5,09 %	
2021/2022	4 413 €	9,10 %	

L'exercice 2021-2022 présente une augmentation moyenne des charges journalières de 9,10% et se situe ainsi au niveau de 2018/2019

Cette hausse de la moyenne des charges journalières est liée à une augmentation notable des dépenses sur le chapitre 60 des charges qui regroupent les achats de marchandises et matières premières (denrées alimentaires, énergies, fournitures diverses).

Chapitre comptable	Intitulés	Augmentation de la moyenne des charges journalières 2021/2022 comparée à n-1
60	Achats Marchandises et matières premières	+251 €
61-62	Autres Achats et Charges Externes	+48 €
63	Impôts et Taxes	+5 €
64	Charges de personnel	+54€
65	Autres Charges	+10 €
	TOTAL	368 €

➤ **Évolution des charges de personnel**

	Evolution des charges de personnel						
	2018-2019	2019-2020		2020-2021		2021-2022	
			Evolution n/n-1		Evolution n/n-1		Evolution n/n-1
Charges de personnel	31 137 320€	29 601 619€	-4,93%	30 730 532€	3,81%	31 767 243€	3,37%
% sur charges totales	38,54%	40,81%		40,26%		37,68%	

Pour rappel, la baisse constatée sur l'exercice 2019-2020 est à imputer au premier confinement de la crise du Covid. Au vu des comptes de résultat, il ressortait que les établissements avaient eu moins recours aux personnels extérieurs et intérimaires.

Sur ce poste encore, les charges de 2021/2022 ont rattrapé et dépassé celles de 2018/2019.

La difficulté principale pour analyser les charges de personnel tient, d'une part à la composition parfois multiple d'un OGE (qui peut concerner une école, un collège et un lycée) et d'autre part à des données globales qui ne permettent pas de distinguer les différents personnels.

➤ **Évolution des coûts « énergies et fluides » (électricité, gaz, eau, fioul)**

	Total des 45 collèges	Taux d'évolution annuel	Dépense moyenne annuelle
2018/2019	2 618 505 €	6,60%	2 722 554 €
2019/2020	2 430 850 €	-7,17%	
2020/2021	2 790 379 €	14,79%	
2021/2022	3 050 480 €	9,32%	

Pour rappel, l'exercice 2019/2020 était marqué par la fermeture des établissements sur la période.

Ces dépenses ont fortement augmenté au cours de l'exercice 2020/2021 ainsi qu'en 2021-2022 (+9,32%). On voit d'ores et déjà qu'elles sont supérieures à celles de 2018/2019. Sur la période 2018-2022, la moyenne de la croissance annuelle de ces coûts est de 5,89%.

Les comptes étant clôturés au 31/08, nous ne pourrions constater l'impact réel de la crise énergétique que sur l'exercice 2022-2023.

	Moyenne des dépenses énergies des 45 collèges	Surface moyenne en m ²	Coût au m ²
2018/2019	62 345 €	5 205	11,98 €
2019/2020	57 877 €	5205	11,12 €
2020/2021	66 438 €	5205	12,76 €
2021/2022	72 630 €	5205	13,95 €

➤ **Évolution des emprunts bancaires**

	Montant des emprunts à rembourser	Taux d'évolution annuel	Moyenne taux de d'évolution annuel	Collèges bénéficiant de la garantie d'emprunt du Département
2018/2019	58 935 917 €	16,63%	10,24%	80%
2019/2020	65 454 473 €	11,06%		80%
2020/2021	68 088 385 €	4,02%		80%
2021/2022	74 378 938 €	9,24%		80%

On constate une reprise des emprunts contractés durant l'exercice 2021/2022. Il est probable que cette hausse corresponde à des décalages des programmes liés à la situation sanitaire de 2021-2021.

Il est à noter que 80% des établissements bénéficient d'une garantie du Département pour les prêts contractés auprès des établissements bancaires ce qui assure, en général, un taux d'emprunt moins élevé. Ces garanties d'emprunts représentent, pour le Département, un engagement sur un montant annuel de 3 873 476 € à la date du 21 juillet 2023 .

4- Évolution des critères d'analyse de la santé financière des collèges privés

	Répartition des collèges selon les effectifs			
	2018/2019	2019-2020	2020-2021	2021-2022
Collèges <300 élèves	8	9	9	9
Collèges >300 <600 élèves	19	17	20	20
Collèges >600 élèves	18	19	16	16

(Résultat exprimé en nombre de collèges)

Un tableau global récapitulant l'ensemble des critères d'analyse pour chacun des collèges privés figure en annexe 2a de la présente note.

➤ **Évolution des résultats comptables**

Le résultat comptable indique la somme d'argent que l'établissement a « gagné » ou « perdu » grâce à son cycle d'exploitation. Le résultat comptable représente, pour une période donnée, le chiffre d'affaires de l'entreprise (ce qu'elle a encaissé) diminué de toutes les charges liées à son activité (ce qu'elle a décaissé).

Un résultat positif est un bénéfice pour la structure. Un résultat négatif est un déficit .

	2018/2019	2019-2020	2020-2021	2021-2022
Nombre de structures en résultat négatif	22	29	14	11

On constate une diminution des résultats négatifs sur le dernier exercice, les établissements ayant probablement ajusté leurs dépenses aux besoins. Il est à noter que les structures en déficit comptable sont souvent les mêmes d'un exercice à l'autre.

	2018/2019	2019-2020	2020-2021	2021-202
Résultat négatif le plus bas	-349 243 €	-470 177 €	-474 539 €	-670 643 €
Résultat positif le plus haut	303 255 €	253 449 €	456 948 €	543 780 €

On constate, comme l'an passé, une grande amplitude entre les résultats des structures qui s'est toutefois accentuée en 2021/2022.

Parmi les collèges qui présentent un résultat négatif figurent 3 collèges Rennais qui sont des établissements à structures multiples : Sainte Geneviève, Notre dame du Vieux Cours et Joséphine Bakhita. Or, nous ne disposons pas des éléments permettant de savoir si ce déficit ne concerne que le collège. En effet les charges non décaissables, comme les amortissements, peuvent conduire à un résultat négatif et dans le cas d'une structure multiple il n'est pas possible de savoir dans quelle proportion le collège est concerné.

➤ **Évolution des trésoreries à la clôture de l'exercice comptable**

La trésorerie représente le total des sommes disponibles (placements, comptes bancaires et caisses).

Evolution des trésoreries cumulées des 45 collèges			
	Montant cumulé des trésoreries	Taux d'évolution annuel	Moyenne taux d'évolution annuel
2018/2019	35 718 165 €	2,17%	6,97%
2019/2020	40 851 380 €	14,37%	
2020/2021	41 589 575 €	1,81%	
2021/2022	45 553 885 €	9,53%	

On constate une augmentation sur l'exercice 2021-2022, due au retour à une activité de gestion normale.

La trésorerie des établissements privés reste majoritairement bonne et permet aux structures de régler les charges courantes sans tension financière.

	Trésorerie exprimée en			
	2018-2019	2019-2020	2020-2021	2021-2022
Moyenne départementale	811 776 €	928 440 €	945 218 €	1 035 316 €
Collèges < moyenne départementale	31	32	28	31
Collèges > moyenne départementale	14	13	17	14

	Trésorerie exprimée en jours de fonctionnement			
	2018-2019	2019-2020	2020-2021	2021-2022
Moyenne départementale	176 jours	228 jours	204 jours	201 jours
Collèges < moyenne départementale	24	31	24	22
Collèges > moyenne départementale	21	14	21	23

	Trésorerie répartie selon les effectifs et les jours de fonctionnement											
	<90 jours				>90-180< jours				>180 jours			
	18/19	19/20	20/21	21/22	18/19	19/20	20/21	21/22	18/19	19/20	20/21	21/22
Collèges <300 élèves	0	0	0	0	2	2	2	1	6	7	6	8
Collèges >300 <600 élèves	2	2	2	4	9	4	5	6	8	11	13	8
Collèges >600 élèves	3	4	3	3	11	7	6	6	4	8	8	9
TOTAL	5	6	5	7	22	13	13	13	18	26	27	25

En conclusion de cette analyse des trésoreries, on constate que celles-ci présentent, pour la majorité des établissements, un volume toujours suffisant pour couvrir les charges courantes.

L'exercice 2020-2021, était redevenu plus cohérent avec l'activité classique des établissements. Pour l'année 2021-2022, on constate que la répartition dans les différentes tranches n'évolue que peu.

Les établissements avec des effectifs en dessous de 300 élèves présentent tous une trésorerie supérieure à 90 jours de fonctionnement, ce qui n'est pas le cas pour les établissements de plus grande capacité.

➤ **Évolution des Fonds De Roulement Mobilisables à la clôture de l'exercice comptable (FDRM)**

C'est l'indicateur principal de la santé financière d'un collège car il permet d'évaluer le nombre de jours dont l'établissement dispose pour fonctionner, sans apport de trésorerie. Il existe plusieurs méthodes de détermination du fonds de roulement mobilisable.

Nous partons de la méthode dite par « le bas du bilan » : Actifs à court terme – passifs à court terme.
Actifs à court terme = actifs circulants (stocks + créances clients) + disponibilités.

Passifs à court terme = passifs circulants (dettes fournisseurs + dettes fiscales et sociales) + autres dettes à court terme.

Evolution des FDRM cumulées des 45 collèges			
	Montant cumulé des FDRM	Taux d'évolution annuel	Evolution taux de croissance annuel
2018/2019	30 398 835 €	-6,19 %	8,81 %
2019/2020	38 230 869 €	25,76 %	
2020/2021	37 057 501 €	-3,07 %	
2021/2022	44 002 936 €	18,74 %	

	FRDM exprimé en €			
	2018-2019	2019-2020	2020-2021	2021-2022
Moyenne départementale	690 883 €	868 883 €	842 216 €	1 000 067 €
Collèges < moyenne départementale	27	30	28	29
Collèges > moyenne départementale	18	15	17	16

	FRDM exprimé en jours de fonctionnement			
	2018-2019	2019-2020	2020-2021	2021-2022
Moyenne départementale	178 jours	258 jours	232 jours	240 jours
Collèges < moyenne départementale	23	24	21	21
Collèges > moyenne départementale	22	21	24	24

La moyenne départementale augmente légèrement pour se porter à 240 jours sur l'exercice 2021-2022. Ce chiffre est confortable et apparaît comme très supérieure aux chiffres des collèges publics, cependant il ne faut pas omettre que le volume de l'activité comptable est nettement plus important dans le privé.

	FRDM par tranche de jours de fonctionnement			
	2018/2019	2019-2020	2020-2021	2021-2022
<90 jours de fonctionnement	8	4	6	5
<180 jours de fonctionnement	17	12	10	12
>180 jours de fonctionnement	20	29	29	28

(Résultat exprimé en nombre de collèges)

Afin de faire un parallèle avec les collèges publics où le seuil d'alerte se situe à 30 jours de FDRM, trois collèges privés sont en dessous de ce palier :

- Sainte Geneviève à Rennes : présente un FDRM négatif mais cela s'explique par un flux provenant des opérations d'investissement. Ce qui déséquilibre cet exercice.
- Jeanne d'Arc à Fougères et Saint Joseph à Mordelles : les situations sont développées ci-après.

5- Les collèges en situation financière à surveiller

➤ Le collège Jeanne d'Arc de Fougères :

	Résultat	Trésorerie en €	Trésorerie en jours	FDRM en €	FDRM en jours	CAF ou IAF
2018-2019	-38 074 €	66 952 €	20	-22 265 €	-7	20 335 €
2019-2020	27 078 €	13 534 €	5	33 535 €	14	129 281 €
2020-2021	41 932 €	63 883 €	23	60 489 €	24	133 257 €
2021-2022	33 861 €	84 837 €	28	46 898 €	17	135 071 €

La situation de ce collège évolue favorablement depuis les trois derniers exercices même si les indicateurs restent à ce jour faibles. La trésorerie ne couvre que 7,72 % des charges annuelles. Cette structure est donc à surveiller de nouveau pour l'exercice à venir.

➤ Le collège Saint Joseph à Mordelles :

	Résultat	Trésorerie en €	Trésorerie en jours	FDRM en €	FDRM en jours	CAF ou IAF
2019-2020	23 885 €	244 819 €	55	357 276 €	96	273 567 €
2020-2021	-8 024 €	344 974 €	72	315 824 €	79	255 699€
2021-2022	20 774 €	67 551 €	13	139 734 €	30	280 023 €

Si les résultats sont globalement convenables, le fonds de roulement ainsi que la trésorerie sont en baisse constante et leur niveau respectif arrive un seuil de vigilance. En effet la trésorerie ne peut supporter que 3.49% des charges annuelles et le fonds de roulement à 7.22%
Cette structure est donc à surveiller pour l'exercice à venir.

➤ Le collège Sainte marie à La Richardais :

	Résultat	Trésorerie en €	Trésorerie en jours	FDRM en €	FDRM en jours	CAF ou IAF
2019-2020	-9 201 €	2 960 329 €	1342	2 687 050 €	1251	10 484
2020-2021	-474 539 €	655 793 €	166	674 138 €	244	-51 727 €
2021-2022	-670 643 €	92 055 €	18	1 228 714 €	374	-56 019 €

Le résultat est négatif depuis trois exercices et s'accroît. La trésorerie s'est réduite et arrive à un seuil critique (18 jours) soit une couverture de 5,12% des charges annuelles. Seul le fonds de roulement est correct à ce jour. Cette structure est donc à surveiller pour l'exercice à venir.

➤ Le collège Saint Joseph à Chateaugiron :

	Résultat	Trésorerie en €	Trésorerie en jours	FDRM en €	FDRM en jours	CAF ou IAF
2019-2020	-308 208 €	205 886 €	42	218 212 €	59	117 878 €
2020-2021	-164 759 €	155 107 €	30	204 239 €	50	243 138 €
2021-2022	-153 090 €	200 721 €	36	210 338 €	48	270 243 €

Les résultats sont négatifs sur les trois derniers exercices, le fonds de roulement ainsi que la trésorerie sont dans une fourchette assez basse mais sans variation excessive. La trésorerie peut supporter 10.03% des charges annuelles et le fonds de roulement à 10.51%. Cette structure est donc à surveiller pour l'exercice à venir.

CONCLUSION :

La situation des collèges privés d'Ille et Vilaine est globalement satisfaisante. Les indicateurs de performance comptable sont bons et les évolutions sont peu nombreuses. Les chiffres sont supérieurs au réseau des collèges publics mais il ne faut pas omettre que les collèges privés assurent les rémunérations des personnels et supportent les investissements par le biais de contraction d'emprunt.

Il est à rappeler que les éléments exposés dans la présente note sont tirés des comptes financiers arrêtés au 30/08/2022. Si l'on perçoit déjà l'impact du contexte inflationniste (augmentation des charges dont celles liées aux fluides + 260 101 €), il devrait apparaître de façon encore plus marquée dans les comptes financiers établis au 30/08/2023.

ANNEXE 2a - Tableau récapitulatif de la situation financière - collèges privés au 30 août

Ville	Nom collège	Effectifs			Résultat comptable			Trésorerie à la clôture de l'exercice						Fonds de roulement mobilisable					
		2020-2019	2021-2020	2022-2021	2020-2019	2021-2020	2022-2021	2020-2019		2021-2020		2022-2021		2020-2019		2021-2020		2022-2021	
		euros	euros	euros	euros	euros	euros	jour	euros	jour	euros	jour	euros	jour	euros	jour	euros	jour	euros
Argentré du plessis	la Salle Saint-Joseph	616	594	581	-194 754	41 967	15 503	316	1 525 384	287	1 379 901	275	1 387 607	383	1 558 313	366	1 517 485	271	1 227 391
Bain de bretagne	Saint-Joseph	949	869	810	-26 438	86 415	68 581	145	739 071	158	856 476	169	950 686	191	821 827	196	900 718	214	1 027 165
Bruz	Saint-Joseph	1329	1314	1335	-239 682	456 948	543 780	195	2 399 803	255	3 185 779	287	3 961 420	226	2 319 640	282	2 997 513	340	3 802 269
Cancale	Saint-Joseph	279	300	288	-3 271	-16 612	-17 544	214	373 648	207	373 648	208	415 534	230	400 047	274	425 359	247	427 969
Chateaubourg	Saint-Joseph	487	510	528	-46 185	33 727	31 682	122	394 099	101	334 657	112	413 922	172	462 882	158	435 684	154	495 640
Chateaugiron	Saint-Joseph	609	641	622	-308 208	-164 759	-153 090	42	205 886	30	155 107	36	200 721	59	218 212	50	204 239	48	210 338
Combours	Sainte-Croix	410	420	410	53 454	77 898	51 578	129	284 863	124	293 423	114	329 521	147	284 414	137	280 332	128	317 910
la Richardais	Sainte-Marie	497	540	555	-9 201	-474 539	-670 643	1 342	2 960 329	166	655 793	18	92 055	1251	2 687 050	244	674 138	374	1 228 714
Dol de bretagne	Saint-magloire	637	664	675	-236	151 983	316 139	176	1 196 939	184	1 329 942	229	1 794 795	198	1 102 776	220	1 337 568	248	1 652 178
Fougères	Sainte-Jeanne d'Arc la Salle	464	456	484	27 078	41 932	33 861	5	13 534	23	63 883	28	84 837	14	33 535	24	60 489	17	46 898
Fougères	Sainte-merie	963	914	909	-157 791	108 955	85 023	188	1 021 321	253	1 374 403	248	1 383 112	253	1 098 250	317	1 363 855	313	1 390 546
Guignen	Saint-Joseph	357	375	405	62 875	93 055	26 106	212	277 738	183	260 333	170	461 174	89	109 738	228	273 799	175	380 197
Janzé	Saint-Joseph	663	662	661	-114 737	-145 729	-68 514	92	417 064	52	269 821	108	604 353	109	430 741	61	263 684	129	609 966
La Guerche de bretagne	Saint-Joseph	559	567	573	-92 044	-25 089	26 106	244	784 121	239	802 687	326	882 899	301	822 964	260	748 084	270	867 735
Liffré	Saint-Michel	669	652	641	86 081	228 805	215 175	404	1 486 510	455	1 782 604	360	1 539 542	487	1 474 839	547	1 789 325	569	2 063 179
Maen Roch	Sainte-Jeanne d'Arc	441	435	443	-19 533	83 916	975	223	655 734	244	790 527	194	739 697	312	735 640	325	864 271	254	823 451
Martigne ferchaud	Saint-Joseph	297	295	289	-1 970	12 956	3 322	109	192 339	100	204 747	259	577 309	125	204 794	144	263 737	297	592 060
Montauban de betagne	La Providence	332	339	343	10 681	285 853	337 829	257	1 445 919	287	1 591 024	341	1 972 721	285	1 353 929	353	1 656 892	403	1 992 099
Montfort sur meu	Saint-Louis Marie	682	678	692	11 686	70 245	112 375	201	749 175	195	771 011	217	899 711	217	708 137	231	805 084	265	969 636
Mordelles	Saint-Yves	699	720	737	23 885	-8 024	20 774	55	244 819	72	344 974	13	67 551	96	357 276	79	315 824	30	139 734
Pacé	Saint-Gabriel	1016	1012	1018	-43 285	172 536	169 269	121	684 576	167	963 330	152	907 501	180	802 471	126	567 145	203	968 013
Pipriac	Saint-Joseph	403	375	401	-15 018	27 319	27 441	218	564 680	232	599 860	256	877 905	256	549 056	260	612 906	280	877 144
Pleine Fougères	Saint-Joseph	157	173	185	-6 730	-20 338	31 363	363	371 937	466	448 712	475	499 559	456	393 620	554	445 214	556	496 724
Plelan le grand	L'hermine	295	288	227	36 753	107 760	73 406	412	506 712	517	586 732	485	662 160	560	548 892	688	618 985	609	685 126
Redon	Le Cleu saint-Joseph	756	775	786	-17 420	36 359	76 766	317	1 448 016	283	1 423 297	235	1 246 435	380	1 481 709	299	1 308 052	290	1 321 626
Rennes	Assomption	992	976	946	34 456	209 567	63 902	161	2 268 992	161	2 362 756	154	2 458 746	173	1 949 952	158	1 823 901	149	1 888 302
Rennes	La Tour d'Auvergne La Salle	424	435	449	58 897	222 105	193 866	298	843 288	331	979 375	342	1 220 956	327	825 584	375	998 560	382	1 243 291
Rennes	Notre Dame du Vieux Cours	445	473	507	-20 839	199 977	-184 376	316	1 554 835	50	246 003	114	754 707	302	1 341 341	-125	-554 573	135	701 339
Rennes	Saint-Hélier	538	542	510	-59 204	-11 313	-144 246	150	569 267	164	615 701	78	331 522	200	574 274	244	689 485	209	652 667
Rennes	Saint-Vincent	831	826	793	14 193	205 058	155 758	181	3 224 075	222	4 237 276	208	4 234 961	124	1 971 217	175	2 825 298	168	2 779 946
Rennes	Sainte-Geneviève	374	387	394	-470 177	-88 880	-37 723	69	496 789	133	1 068 294	50	418 388	92	517 354	97	592 409	-63	-405 251
Rennes	Sainte Josephine Bakhita	159	139	156	-168 984	-185 543	-401 405	146	248 024	158	288 219	190	360 486	-2	-3 251	13	19 757	125	170 453
Saint aubin d'aubigné	Saint-Michel	514	533	534	4 451	173 584	72 847	201	636 656	188	571 006	92	323 716	220	536 180	242	645 114	84	261 928
Saint aubin du cormier	Sainte-Anne	303	305	306	-18 672	-18 511	-401 405	270	464 053	268	460 718	252	477 891	332	440 221	350	465 193	292	506 409
Saintgeorges de reinterbault	Julien Maunoir	149	143	155	-42 955	-61 258	-91 901	203	409 613	178	350 417	98	213 798	271	498 601	241	433 400	141	280 150
Saint grégoire	Immaculée	892	896	898	133 804	217 296	217 421	177	1 748 725	163	1 794 806	133	1 598 215	178	1 414 053	168	1 457 209	159	1 482 192
Saint malo	Moka et Sacré Cœur	719	714	680	-92 571	-43 104	99 794	190	901 817	218	1 033 844	219	1 053 694	264	977 927	280	1 043 519	254	1 094 058
Saint malo	Choisy	560	545	532	-80 732	-5 108	-24 190	174	874 757	190	955 007	164	897 325	205	884 001	208	906 681	180	866 681
saint meen le grand	Notre Dame	231	224	244	33 196	94 444	18 862	350	389 141	257	228 412	208	274 218	428	419 495	253	200 042	269	271 075
Tinteniac	Saint-Joseph	799	817	841	-46 841	50 343	59 768	67	305 495	91	441 863	79	433 183	101	397 123	116	489 673	92	447 491
Val couesnon	Saint-André	178	174	174	-13 765	51 192	30 540	219	269 082	270	335 897	275	382 587	274	293 777	321	349 006	310	378 199
Val d'anast	Sainte-Marie	201	212	217	-2 317	50 780	23 344	298	516 541	208	372 683	213	442 911	412	615 788	261	400 813	256	463 263
Vitré	Sainte Jeanne d'Arc	407	423	422	253 449	388 966	340 390	329	3 459 540	336	3 678 154	517	5 869 279	344	3 083 027	257	2 809 086	560	5 419 040
Vitré	Sainte-Marie	996	1022	1031	-98 670	151 237	84 732	129	726 473	124	726 473	130	854 574	115	533 453	150	732 546	159	887 995
Totaux		24278	24354	24387					40 851 380		41 589 575		45 553 885		38 230 869		37 057 501		44 002 936
Moyenne					-35 620	65 099	32 574	228	928 440	204	945 218	201	1 035 316	258	868 883	232	842 216	240	1 000 067

collèges sous garantie d'emprunt

ANNEXE 3 - Dotations budgétaires pour les collèges publics pour 2024

COLLEGE PUBLICS	Budget courant					Dotations complémentaires					Budget global versé	Budget global attribué	Maintenance des extérieurs
	Forfait fixe	Dotation viabilisation à verser	Dotation entretien à verser	Dotation activité de l'élève à verser	Total Budget courant à verser	Dotation équipements sportifs	Dotation Ouverture Culturelle et Sportive	ULIS	internat	Total des Dotations complémentaires			
BAIN	10 000	9 098	30 361	36 709	86 168	18 225	7 458	700		26 383	112 551	257 194	3 178
BETTON	10 000	4 611	17 626	29 752	61 989	16 002	5 202	0		21 204	83 193	181 308	4 862
BREAL-SOUS-MONTFORT	10 000	3 196	23 471	33 561	70 228	34 127	5 976	0		40 103	110 331	217 143	3 577
BRUZ	10 000	9 810	34 263	40 825	94 898	26 884	8 574	0		35 458	130 356	302 792	6 682
CANCALE	10 000	4 022	14 326	21 664	50 012	11 557	4 884	0		16 441	66 453	179 257	2 488
CESSON SEVIGNE	10 000	6 150	32 606	35 731	84 487	36 208	6 417	700		43 325	127 812	282 064	5 234
CHARTRES DE BRETAGNE	10 000	5 948	27 091	31 125	74 164	30 798	7 776	0		38 574	112 738	241 988	4 270
CHATEAUBOURG	10 000	7 587	22 576	34 358	74 521	18 225	6 138	0		24 363	98 884	217 403	6 620
CHATEAUGIRON	10 000	4 012	19 284	30 151	63 447	16 960	5 283	0		22 243	85 690	206 216	3 915
COMBOURG	10 000	137 648	23 828	33 738	205 214	12 831	8 016	700		21 547	226 761	226 761	3 169
CREVIN	10 000	6 267	18 476	27 759	62 502	14 446	6 396	0		20 842	83 344	187 592	2 953
DINARD	10 000	6 131	24 047	29 398	69 576	15 780	5 130	0		20 910	90 486	206 960	3 610
DOL DE BRETAGNE	10 000	7 737	33 152	37 280	88 169	40 786	7 044	700		48 530	136 699	294 974	6 565
FOUGERES Mahatma G	10 000	6 608	26 287	28 733	71 628	29 549	6 195	700		36 444	108 072	238 944	3 466
FOUGERES T.Pierre	10 000	4 445	28 312	30 682	73 439	28 301	8 121	700		37 122	110 561	229 130	6 083
GUICHEN	10 000	3 228	34 432	34 004	81 664	24 286	8 088	700		33 074	114 738	279 665	3 775
GUIPPY-MESSAC	10 000	7 721	25 260	23 956	66 937	12 224	5 436	0	9 000	26 660	93 597	227 964	4 021
JANZE	10 000	76 820	30 885	37 970	155 675	19 336	5 337	0		24 673	180 348	242 078	2 416
LA GUERCHE DE BRETAGNE	10 000	57 697	21 810	13 453	102 960	3 523	5 409	700		9 632	112 592	215 855	3 202
LA MEZIERE	10 000	6 803	19 932	30 195	66 930	15 780	7 056	0		22 836	89 766	228 727	3 436
LAILLE	10 000	3 851	23 228	24 504	61 583	24 139	5 568	0		29 707	91 290	177 407	3 345
LE RHEU	10 000	6 341	34 356	36 883	87 580	34 960	6 651	700		42 311	129 891	273 520	2 040
LIFFRE	10 000	50 947	22 634	39 009	122 590	20 892	7 083	0		27 975	150 565	249 726	6 719
MAEN ROCH	10 000	4 095	12 502	14 389	40 986	8 001	5 643	700		14 344	55 330	131 667	2 065
MELESSE	10 000	3 893	20 472	29 885	64 250	15 558	6 972	0		22 530	86 780	170 875	4 014
MONTAUBAN DE BRETAGNE	10 000	5 568	14 782	34 447	64 797	18 002	8 208	700		26 910	91 707	225 602	4 360
MONTFORT SUR MEU	10 000	9 788	32 683	47 115	99 586	23 781	7 164	0		30 945	130 531	282 384	3 833
MORDELLES	10 000	3 761	20 443	28 512	62 716	15 335	4 950	700		20 985	83 701	223 456	3 490
NOYAL SUR VILAINE	10 000	4 250	21 536	29 885	65 671	29 965	5 229	700		35 894	101 565	215 790	2 518
ORGERES	10 000	6 936	23 776	27 050	67 762	25 803	4 653	0		30 456	98 218	242 574	3 589
PACE	10 000	5 020	24 762	38 876	78 658	39 538	7 056	700		47 294	125 952	243 453	3 714
PLEINE FOUGERES	10 000	18 103	15 026	13 343	56 472	7 112	4 338	700		12 150	68 622	133 584	1 977
REDON Beaumont	10 000	94 535	28 252	24 703	157 490	8 095	6 177	700		14 972	172 462	172 462	2 469
REDON Bellevue	10 000	5 922	39 798	26 854	82 574	8 409	6 216	0		14 625	97 199	257 096	3 105
RENNES Anne de Bretagne	10 000	15 881	45 226	39 939	111 046	23 514	7 272	700	7 300	38 786	149 832	461 675	3 403
RENNES Biquenais	10 000	79 216	34 194	34 359	157 769	37 873	9 936	700		48 509	206 278	281 783	4 354
RENNES Chalais	10 000	16 212	33 566	23 158	82 936	25 803	7 683	0		33 486	116 422	286 446	4 528
RENNES Cleunay	10 000	3 450	22 923	20 318	56 691	19 977	6 195	700		26 872	83 563	181 636	3 171
RENNES Clotilde Vautier	10 000	60 178	26 724	26 785	123 687	27 052	7 215	0		34 267	157 954	241 762	3 798
RENNES Echange	10 000	4 543	19 804	24 404	58 751	24 555	6 618	700		31 873	90 624	184 468	1 974
RENNES Gayeulles	10 000	44 603	25 031	32 675	112 309	31 214	9 606	700		41 520	153 829	197 169	5 375
RENNES Hautes Ourmes	10 000	84 181	36 755	37 902	168 838	42 035	12 531	0		54 566	223 404	302 689	4 734
RENNES Landry	10 000	5 278	22 424	28 379	66 081	25 803	7 098	700		33 601	99 682	204 499	2 349
RENNES Ormeaux	10 000	5 697	18 891	28 246	62 834	21 728	4 896	700		27 324	90 158	179 672	2 889
RENNES Rosa Parks	10 000	38 795	19 418	28 310	96 523	32 462	10 020	700		43 182	139 705	198 008	2 630
RENNES Zola	10 000	91 585	42 088	28 645	172 318	27 052	8 547	700		36 299	208 617	208 617	1 251
RETIERS	10 000	63 031	18 099	23 557	114 687	22 890	5 340	0		28 230	142 917	199 232	2 832
ROMILLE	10 000	4 026	18 296	27 139	59 461	14 446	6 228	0		20 674	80 135	235 251	2 262
ST AUBIN D'AUBIGNE	10 000	13 619	28 462	35 952	88 033	17 336	7 428	700		25 464	113 497	246 577	3 003
ST AUBIN DU CORMIER	10 000	30 233	17 035	26 829	84 097	13 557	6 144	0		19 701	103 798	158 494	2 312
ST GEORGES DE REINTEMBault	10 000	25 998	14 255	8 083	58 336	10 821	3 408	0		14 229	72 565	107 894	992
ST JACQUES DE LA LANDE	10 000	3 744	18 050	23 059	54 853	12 446	6 195	700		19 341	74 194	194 218	1 345
ST MALO Charcot	10 000	7 087	27 902	21 713	66 702	21 642	5 487	700		27 829	94 531	195 872	1 902
ST MALO Chateaubriand	10 000	5 067	21 422	18 774	55 263	17 896	4 641	700		23 237	78 500	183 670	1 369
ST MALO Duguay Trouin	10 000	5 264	25 391	36 728	77 383	33 711	7 308	700		41 719	119 102	222 971	3 224
ST MEEN LE GRAND	10 000	6 260	15 271	19 521	51 052	10 001	4 368	0	9 000	23 369	74 421	203 138	3 289
TINTENIAC	10 000	3 878	23 191	28 733	65 802	28 717	6 660	700		36 077	101 879	227 981	3 427
VAL COUESNON	10 000	62 791	19 688	8 471	100 950	5 779	2 754	0	9 000	17 533	118 483	162 391	1 859
VAL D'ANAST	10 000	5 637	17 279	19 421	52 337	10 890	4 344	700		15 934	68 271	193 036	2 836
VERN SUR SEICHE	10 000	5 410	20 744	32 542	68 696	32 879	5 769	700		39 348	108 044	246 315	4 149
VITRE G.de Nerval	10 000	6 228	26 024	42 010	84 262	37 457	8 448	700		46 605	130 867	302 670	2 730
VITRE Les Rochers	10 000	3 559	15 888	21 265	50 712	21 642	3 591	0		25 233	75 945	178 435	3 639
TOTAL proposition 2024	620 000	1 300 000	1 516 316	1 783 416	5 219 732	1 356 596	401 574	23 800	34 300	1 816 270	7 036 002	13 850 179	212 386
Ouverture en septembre 2023													

ANNEXE 4 - Dotations budgétaires pour les collèges privés pour 2024

ville	Nom collège	Forfait charges fixes	Dotation viabilisation (moy.4 ans)	+augmentation cout energies	Superficie février 2022	Dotation entretien (4€ / m²)	Effectif total	Dotation activité de l'élève 141,40€ par élève	TOTAL	Dotation ouverture culturelle	Internats	ULIS	Equipements sportifs	Total dotations complémentaires	TOTAL GLOBAL
ARGENTRE DU PLESSIS	La Salle Saint-Joseph	10 000	19 717	8 991	3 674	14 696	622	87 984	141 388	7 464		700	16 002	24 166	165 554
BAIN DE BRETAGNE	Saint-Joseph	10 000	42 993	19 606	8 464	33 856	744	105 241	211 695	6 696		700	14 129	21 525	233 220
BRUZ	Saint-Joseph	10 000	47 352	21 593	6 281	25 124	823	116 416	220 484	7 407			40 370	47 777	268 261
SAINT ERBLON	Saint Paul	10 000	26 431	12 053	3 506	14 024	469	66 342	128 850	4 221			22 890	27 111	155 961
CANCALE	Saint-Joseph	10 000	19 821	9 039	1 821	7 284	307	43 426	89 569	3 684			8 890	12 574	102 143
CESSON SEVIGNE	Saint Louis	10 000	48 250	22 003	1 567	6 268	75	10 609	97 129	675	7 300		5 410	13 385	110 514
CESSON	Léontine Dolivet	10 000	6 484	2 957	629	2 516	205	28 998	50 954	1 845			4 675	6 520	57 474
CHATEAUBOURG	Saint-Joseph	10 000	28 163	12 843	3 385	13 540	510	72 141	136 686	4 590		700	13 780	19 070	155 756
CHATEAUGIRON	Sainte-Croix	10 000	34 037	15 521	6 292	25 168	657	92 935	177 661	5 913		700	13 908	20 521	198 182
COMBOURG	Saint-Gilduin	10 000	27 036	12 329	3 215	12 860	403	57 006	119 230	4 836			5 231	10 067	129 297
DOL DE BRETAGNE	Saint-Magloire	10 000	24 332	11 096	5 690	22 760	680	96 188	164 375	8 160		700	32 462	41 322	205 697
FOUGERES	Sainte-Jeanne d'Arc La Salle	10 000	38 642	17 621	6 535	26 140	479	67 756	160 159	4 311			14 876	19 187	179 346
FOUGERES	Sainte-Marie	10 000	51 040	23 275	9 489	37 956	839	118 679	240 950	7 551			19 481	27 032	267 982
GUIGNEN	Saint-Joseph	10 000	22 639	10 324	2 268	9 072	406	57 430	109 464	4 872			10 176	15 048	124 512
JANZE	Saint-Joseph	10 000	30 027	13 693	4 920	19 680	651	92 086	165 485	5 859		700	16 669	23 228	188 713
LA GUERCHE DE BRETAGNE	Saint-Joseph	10 000	24 478	11 162	6 838	27 352	549	77 658	150 650	6 588			8 440	15 028	165 678
LA RICHARDAIS	Sainte-Marie	10 000	45 726	20 852	5 196	20 784	572	80 911	178 272	5 148			15 113	20 261	198 533
LIFFRE	Saint-Michel	10 000	45 009	20 525	5 447	21 788	626	88 550	185 871	5 634			16 669	22 303	208 174
MAEN-ROCH (St Brice en Coglès)	Sainte-Jeanne d'Arc	10 000	23 871	10 886	3 507	14 028	450	63 654	122 438	5 400		700	11 557	17 657	140 095
MARTIGNE FERCHAUD	Saint-Joseph	10 000	24 718	11 272	1 806	7 224	298	42 153	95 366	5 364			8 668	14 032	109 398
MONTAUBAN DE BRETAGNE	La Providence	10 000	14 777	6 739	4 646	18 584	343	48 519	98 618	4 116			9 557	13 673	112 291
MONTFORT SUR MEU	Saint-Louis Marie	10 000	32 550	14 843	4 884	19 536	696	98 452	175 381	6 264		700	17 336	24 300	199 681
MORDELLES	Saint-Yves	10 000	32 671	14 899	4 181	16 724	758	107 222	181 515	6 822		700	19 558	27 080	208 595
PACE	Saint-Gabriel	10 000	38 917	17 747	5 452	21 808	1 024	144 848	233 319	9 216			48 694	57 910	291 229
PIPRIAC	Saint-Joseph	10 000	32 085	14 631	2 171	8 684	379	53 611	119 011	4 548		700	9 335	14 583	133 594
PLEINE-FOUGERES	Saint-Joseph	10 000	10 053	4 584	1 244	4 976	188	26 593	56 206	3 384			5 779	9 163	65 369
PLELAN LE GRAND	L'Hermine	10 000	12 838	5 854	1 960	7 840	278	39 324	75 856	5 004			8 668	13 672	89 528
REDON	Le Cleu Saint-Joseph	10 000	37 981	17 320	9 607	38 428	755	106 797	210 526	6 795		700	21 558	29 053	239 579
RENNES	Assomption	10 000	47 533	21 676	6 704	26 816	935	132 259	238 283	8 415		700	22 740	31 855	270 138
RENNES	La Tour d'Auvergne La Salle	10 000	19 515	8 899	2 874	11 496	452	63 937	113 847	4 068		700	23 306	28 074	141 921
RENNES	Notre Dame du Vieux Cours	10 000	25 873	11 799	5 113	20 452	530	74 970	143 093	4 770		700	22 372	27 842	170 935
RENNES	Saint-Hélier	10 000	37 342	17 029	5 135	20 540	522	73 839	158 749	4 698		700	21 686	27 084	185 833
RENNES	Saint-Vincent - Providence	10 000	93 749	42 751	15 456	61 824	750	106 090	314 414	6 750			23 258	30 008	344 422
RENNES	Sainte-Geneviève	10 000	33 529	15 290	5 843	23 372	411	58 137	140 327	3 699	7 300		14 102	25 101	165 428
RENNES	Sainte Joséphine Bakhita	10 000	37 254	16 989	2 336	9 344	163	23 057	96 643	2 757			9 572	12 329	108 972
ST AUBIN D'AUBIGNE	Saint-Michel	10 000	40 585	18 508	2 516	10 064	541	76 526	155 682	6 492			14 446	20 938	176 620
ST AUBIN DU CORMIER	Sainte-Anne	10 000	19 605	8 940	2 130	8 520	292	41 304	88 369	5 256			8 668	13 924	102 293
ST GEORGES DE REINTEBAULT	Julien Maunoir	10 000	10 154	4 630	3 441	13 764	153	21 642	60 190	2 754			5 112	7 866	68 056
ST GREGOIRE	Immaculée	10 000	39 110	17 835	7 908	31 632	883	124 903	223 479	7 947		700	22 447	31 094	254 573
ST MALO	Choisy	10 000	33 383	15 223	5 872	23 488	526	74 405	156 499	4 734		700	19 078	24 512	181 011
ST MALO	Moka	10 000	19 690	8 979	2 784	11 136	417	58 986	108 791	3 753			21 642	25 395	134 186
ST MALO	Sacré Cœur	10 000	24 002	10 945	3 261	13 044	250	35 363	93 354	2 250			14 983	17 233	110 587
ST MEEN LE GRAND	Notre Dame	10 000	16 635	7 586	2 535	10 140	229	32 393	76 753	4 122			6 445	10 567	87 320
TINTENIAC	Saint-Joseph	10 000	46 948	21 409	5 330	21 320	870	123 064	222 741	10 440			14 706	25 146	247 887
VAL-COUESNON (Antrain)	Saint-André	10 000	9 050	4 127	2 056	8 224	178	25 179	56 579	3 204			5 779	8 983	65 562
VAL D'ANAST (Maure de Bretagne)	Sainte-Marie	10 000	21 715	9 902	1 279	5 116	222	31 403	78 136	3 996			7 112	11 108	89 244
VITRE	Sainte-Jeanne d'Arc	10 000	28 645	13 063	3 643	14 572	423	59 835	126 114	3 807		700	21 642	26 149	152 263
VITRE	Sainte-Marie	10 000	70 802	32 287	7 430	29 720	1 054	149 092	291 901	9 486			22 793	32 279	324 180
TOTAL		480 000	1 517 757	692 125	218 321	873 284	24 587	3 477 913	7 041 079	255 765	14 600	12 600	761 770	1 044 735	8 085 814

ANNEXE 6 -Dotation Accès Equipements Sportifs - Colleges privés 2024

COLLEGES PRIVES	Dispositif retenu	Nombre de divisions		Nombre d'heures hebdomadaires			Utilisation gymnase				Utilisation piscine		Utilisation plein air		Total dotation hebdo	Total annuel (35 semaines)	Total annuel arrondi
		(y compris Segpa)		4	3	Total	55%	6,00 €	Dédution gym intégré	Montant final	7%	30,00 €	38%	2,50 €			
		6ème	5, 4 et 3ème	6ème	5, 4 et 3ème		11,50 €	35,00 €			8,20 €						
ARGENTRE DU PLESSIS	1	6	16	24	48	72	39,60	237,60 €	0%	237,60 €	5,04	151,20 €	27,36	68,40 €	457,20 €	16 002,00	16 002 €
BAIN DE BRETAGNE	1	7	21	28	63	91	50,05	300,30 €	58%	126,13 €	6,37	191,10 €	34,58	86,45 €	403,68 €	14 128,66	14 129 €
BRUZ	2	7	23	28	69	97	53,35	613,53 €	0%	613,53 €	6,79	237,65 €	36,86	302,25 €	1 153,43 €	40 369,95	40 370 €
ST ERBLON	2	4	13	16	39	55	30,25	347,88 €	0%	347,88 €	3,85	134,75 €	20,90	171,38 €	654,01 €	22 890,18	22 890 €
CANCALE	1	4	8	16	24	40	22,00	132,00 €	0%	132,00 €	2,80	84,00 €	15,20	38,00 €	254,00 €	8 890,00	8 890 €
CESSON SEVIGNE	2	1	3	4	9	13	7,15	82,23 €	0%	82,23 €	0,91	31,85 €	4,94	40,51 €	154,58 €	5 410,41	5 410 €
CESSON SEVIGNE	2	3	4	12	12	24	13,20	151,80 €	100%	- €	1,68	58,80 €	9,12	74,78 €	133,58 €	4 675,44	4 675 €
CHATEAUBOURG	1	5	14	20	42	62	34,10	204,60 €	0%	204,60 €	4,34	130,20 €	23,56	58,90 €	393,70 €	13 779,50	13 780 €
CHATEAUGIRON	1	7	17	28	51	79	43,45	260,70 €	40%	156,42 €	5,53	165,90 €	30,02	75,05 €	397,37 €	13 907,95	13 908 €
COMBOURG	1	4	11	16	33	49	26,95	161,70 €	100%	- €	3,43	102,90 €	18,62	46,55 €	149,45 €	5 230,75	5 231 €
DOL DE BRETAGNE	2	6	18	24	54	78	42,90	493,35 €	0%	493,35 €	5,46	191,10 €	29,64	243,05 €	927,50 €	32 462,43	32 462 €
FOUGERES	2	5	12	20	36	56	30,80	354,20 €	68%	113,34 €	3,92	137,20 €	21,28	174,50 €	425,04 €	14 876,40	14 876 €
FOUGERES	2	7	24	28	72	100	55,00	632,50 €	100%	- €	7,00	245,00 €	38,00	311,60 €	556,60 €	19 481,00	19 481 €
GUIGNEN	1	4	12	16	36	52	28,60	171,60 €	23%	132,13 €	3,64	109,20 €	19,76	49,40 €	290,73 €	10 175,62	10 176 €
JANZE	1	6	17	24	51	75	41,25	247,50 €	0%	247,50 €	5,25	157,50 €	28,50	71,25 €	476,25 €	16 668,75	16 669 €
LA GUERCHE DE BRETAGNE	1	5	15	20	45	65	35,75	214,50 €	80%	42,90 €	4,55	136,50 €	24,70	61,75 €	241,15 €	8 440,25	8 440 €
LA RICHARDAIS	1	5	16	20	48	68	37,40	224,40 €	0%	224,40 €	4,76	142,80 €	25,84	64,60 €	431,80 €	15 113,00	15 113 €
LIFFRE	1	6	17	24	51	75	41,25	247,50 €	0%	247,50 €	5,25	157,50 €	28,50	71,25 €	476,25 €	16 668,75	16 669 €
MAEN-ROCH	1	4	12	16	36	52	28,60	171,60 €	0%	171,60 €	3,64	109,20 €	19,76	49,40 €	330,20 €	11 557,00	11 557 €
MARTIGNE FERCHAUD	1	3	9	12	27	39	21,45	128,70 €	0%	128,70 €	2,73	81,90 €	14,82	37,05 €	247,65 €	8 667,75	8 668 €
MONTAUBAN DE BRETAGNE	1	4	9	16	27	43	23,65	141,90 €	0%	141,90 €	3,01	90,30 €	16,34	40,85 €	273,05 €	9 556,75	9 557 €
MONTFORT SUR MEU	1	6	18	24	54	78	42,90	257,40 €	0%	257,40 €	5,46	163,80 €	29,64	74,10 €	495,30 €	17 335,50	17 336 €
MORDELLES	1	7	20	28	60	88	48,40	290,40 €	0%	290,40 €	6,16	184,80 €	33,44	83,60 €	558,80 €	19 558,00	19 558 €
PACE	2	9	27	36	81	117	64,35	740,03 €	0%	740,03 €	8,19	286,65 €	44,46	364,57 €	1 391,25 €	48 693,65	48 694 €
PIPRIAC	1	3	10	12	30	42	23,10	138,60 €	0%	138,60 €	2,94	88,20 €	15,96	39,90 €	266,70 €	9 334,50	9 335 €
PLEINE FOUGERES	1	2	6	8	18	26	14,30	85,80 €	0%	85,80 €	1,82	54,60 €	9,88	24,70 €	165,10 €	5 778,50	5 779 €
PLELAN LE GRAND	1	3	9	12	27	39	21,45	128,70 €	0%	128,70 €	2,73	81,90 €	14,82	37,05 €	247,65 €	8 667,75	8 668 €
REDON	1	7	23	28	69	97	53,35	320,10 €	0%	320,10 €	6,79	203,70 €	36,86	92,15 €	615,95 €	21 558,25	21 558 €
RENNES	2	8	25	32	75	107	58,85	676,78 €	92%	54,14 €	7,49	262,15 €	40,66	333,41 €	649,70 €	22 739,64	22 740 €
RENNES	2	5	12	20	36	56	30,80	354,20 €	0%	354,20 €	3,92	137,20 €	21,28	174,50 €	665,90 €	23 306,36	23 306 €
RENNES	2	5	14	20	42	62	34,10	392,15 €	25%	294,11 €	4,34	151,90 €	23,56	193,19 €	639,20 €	22 372,16	22 372 €
RENNES	2	5	14	20	42	62	34,10	392,15 €	30%	274,51 €	4,34	151,90 €	23,56	193,19 €	619,60 €	21 685,90	21 686 €
RENNES	2	7	25	28	75	103	56,65	651,48 €	86%	91,21 €	7,21	252,35 €	39,14	320,95 €	664,50 €	23 257,66	23 258 €
RENNES	2	4	11	16	33	49	26,95	309,93 €	58%	130,17 €	3,43	120,05 €	18,62	152,68 €	402,90 €	14 101,59	14 102 €
RENNES	2	2	5	8	15	23	12,65	145,48 €	0%	145,48 €	1,61	56,35 €	8,74	71,67 €	273,49 €	9 572,26	9 572 €
ST AUBIN D'AUBIGNE	1	5	15	20	45	65	35,75	214,50 €	0%	214,50 €	4,55	136,50 €	24,70	61,75 €	412,75 €	14 446,25	14 446 €
ST AUBIN DU CORMIER	1	3	9	12	27	39	21,45	128,70 €	0%	128,70 €	2,73	81,90 €	14,82	37,05 €	247,65 €	8 667,75	8 668 €
ST GEORGES DE RTMBLT	1	2	5	8	15	23	12,65	75,90 €	0%	75,90 €	1,61	48,30 €	8,74	21,85 €	146,05 €	5 111,75	5 112 €
ST GREGOIRE	1	8	23	32	69	101	55,55	333,30 €	0%	333,30 €	7,07	212,10 €	38,38	95,95 €	641,35 €	22 447,25	22 447 €
ST MALO	2	5	14	20	42	62	34,10	392,15 €	49%	200,00 €	4,34	151,90 €	23,56	193,19 €	545,09 €	19 078,10	19 078 €
ST MALO	2	4	12	16	36	52	28,60	328,90 €	0%	328,90 €	3,64	127,40 €	19,76	162,03 €	618,33 €	21 641,62	21 642 €
ST MALO	2	3	8	12	24	36	19,80	227,70 €	0%	227,70 €	2,52	88,20 €	13,68	112,18 €	428,08 €	14 982,66	14 983 €
ST MEEN LE GRAND	1	2	7	8	21	29	15,95	95,70 €	0%	95,70 €	2,03	60,90 €	11,02	27,55 €	184,15 €	6 445,25	6 445 €
TINTENIAC	1	8	24	32	72	104	57,20	343,20 €	70%	102,96 €	7,28	218,40 €	39,52	98,80 €	420,16 €	14 705,60	14 706 €
VAL COUESNON	1	2	6	8	18	26	14,30	85,80 €	0%	85,80 €	1,82	54,60 €	9,88	24,70 €	165,10 €	5 778,50	5 779 €
VAL D'ANAST	1	2	8	8	24	32	17,60	105,60 €	0%	105,60 €	2,24	67,20 €	12,16	30,40 €	203,20 €	7 112,00	7 112 €
VITRE	2	4	12	16	36	52	28,60	328,90 €	0%	328,90 €	3,64	127,40 €	19,76	162,03 €	618,33 €	21 641,62	21 642 €
VITRE	2	9	27	36	81	117	64,35	740,03 €	100%	- €	8,19	286,65 €	44,46	364,57 €	651,22 €	22 792,77	22 793 €
TOTAL		233,00	680,00	932,00	2040,00	2972,00	1634,60	13803,63	10,79	9376,49	208,04	6703,55	1129,36	5684,69	21764,72	761765,34	761 770 €

**ANNEXE 7 - Typologie des communes d'implantation des collèges
(base INSEE 2021)**

COMMUNE	Type en 2021	avant 2021
Argentré-du-Plessis	Rurale	Rurale
Bain-de-Bretagne	Urbaine	Rurale
Betton	Urbaine	Urbaine
Bréal-sous-Montfort	Urbaine	Rurale
Bruz	Urbaine	Urbaine
Cancale	Rurale	Rurale
Cesson-Sévigné	Urbaine	Urbaine
Chartres-de-Bretagne	Urbaine	Urbaine
Châteaubourg	Urbaine	Rurale
Châteaugiron	Urbaine	Rurale
Combourg	Rurale	Rurale
Crevin	Rurale	Rurale
Dinard	Urbaine	Urbaine
Dol-de-Bretagne	Rurale	Rurale
Fougères	Urbaine	Urbaine
Guichen	Rurale	Rurale
Guignen	Rurale	Rurale
Guipry-Messac	Rurale	Rurale
Janzé	Urbaine	Rurale
La Guerche-de-Bretagne	Rurale	Rurale
La Mézière	Rurale	Rurale
La Richardais	Urbaine	Urbaine
Laillé	Rurale	Rurale
Le Rheu	Urbaine	Urbaine
Liffré	Urbaine	Rurale
Maen Roch	Rurale	Rurale
Martigné-Ferchaud	Rurale	Rurale
Melesse	Rurale	Rurale
Montauban-de-Bretagne	Rurale	Rurale
Montfort-sur-Meu	Urbaine	Rurale
Mordelles	Urbaine	Urbaine
Noyal-sur-Vilaine	Urbaine	Rurale
Orgères	Urbaine	Rurale
Pacé	Urbaine	Urbaine
Pipriac	Rurale	Rurale
Pleine-Fougères	Rurale	Rurale
Plélan-le-Grand	Rurale	Rurale
Redon	Urbaine	Urbaine
Rennes	Urbaine	Urbaine
Retiers	Rurale	Rurale
Romillé	Rurale	Rurale
Saint-Aubin-d'Aubigné	Rurale	Rurale
Saint-Aubin-du-Cormier	Rurale	Rurale
Saint-Erblon	Urbaine	Urbaine
Saint-Georges de Reintembault	Rurale	Rurale
Saint-Grégoire	Urbaine	Urbaine
Saint-Jacques-de-la-Lande	Urbaine	Urbaine
Saint-Malo	Urbaine	Urbaine
Saint-Méen-le-Grand	Rurale	Rurale
Tinténiac	Rurale	Rurale
Val d'Anast	Rurale	Rurale
Val-Couesnon	Rurale	Rurale
Vern-sur-Seiche	Urbaine	Urbaine
Vitré	Urbaine	Urbaine

Commune dont la typologie a changé

ANNEXE 8 - Dotation Ouverture Culturelle et Sportive - Collèges publics - BUDGET 2024

Nom collège	Type de collège*	Effectifs DSDEN septembre 2023	Effectifs X taux	% de boursiers	Effectif boursiers 2022-2023	dotation boursiers (15€) si moyenne > à 23,69%	Total dotation ouverture 2024
BAIN DE BRETAGNE - Le Chêne vert	1	552	4 968	30,07%	166	2490	7 458
BETTON - François Truffaut	1	578	5 202	15,57%	90	0	5 202
BREAL SOUS MONTFORT - Françoise Elie	1	664	5 976	7,98%	53	0	5 976
BRUZ - Pierre Brossolette	1	646	5 814	28,48%	184	2760	8 574
CANCALE - René Cassin	2	407	4 884	18,67%	76	0	4 884
CESSON SEVIGNE - Bourgueville	1	713	6 417	14,45%	103	0	6 417
CHARTRES DE BRETAGNE - De Fontenay	1	609	5 481	25,12%	153	2295	7 776
CHATEAUBOURG - Pierre Olivier Malherbe	1	682	6 138	8,50%	58	0	6 138
CHATEAUGIRON - Victor Ségalen	1	587	5 283	9,37%	55	0	5 283
COMBOURG - F.R. de Chateaubriand	2	668	8 016	19,01%	127	0	8 016
CREVIN - Simone Veil	2	533	6 396	10,32%	55	0	6 396
DINARD - Le Bocage	1	570	5 130	18,60%	106	0	5 130
DOL DE BRETAGNE - Paul Féval	2	587	7 044	23,17%	136	0	7 044
FOUGERES - Mahatma Gandhi	1	405	3 645	41,98%	170	2550	6 195
FOUGERES - Thérèse Pierre	1	599	5 391	30,38%	182	2730	8 121
GUICHEN - Noël du Fail	2	674	8 088	12,76%	86	0	8 088
GUIPRY MESSAC - Gaël Taburet	2	453	5 436	13,91%	63	0	5 436
JANZE - Jean Monnet	1	593	5 337	16,86%	100	0	5 337
LA GUERCHE DE BRETAGNE - Des Fontaines	3	243	4 374	28,40%	69	1035	5 409
LA MEZIERE - Germaine Tillion	2	588	7 056	11,22%	66	0	7 056
LAILLE - Marie Curie	2	464	5 568	10,78%	50	0	5 568
LE RHEU - Georges Brassens	1	739	6 651	22,87%	169	0	6 651
LIFFRE - Martin Luther King	1	787	7 083	12,96%	102	0	7 083
MAEN ROCH - Angèle Vannier	3	261	4 698	24,14%	63	945	5 643
MELESSE - Mathurin Méheut	2	581	6 972	9,64%	56	0	6 972
MONTAUBAN DE BRETAGNE - Evariste Gallois	2	684	8 208	17,11%	117	0	8 208
MONTFORT SUR MEU - Louis Guilloux	1	796	7 164	15,58%	124	0	7 164
MORDELLES - Morvan Lebesque	1	550	4 950	18,91%	104	0	4 950
NOYAL SUR VILAINE - Jacques Brel	1	581	5 229	14,29%	83	0	5 229
ORGERES - Andrée Récipon	1	517	4 653	17,41%	90	0	4 653
PACE - Françoise Dolto	1	784	7 056	15,56%	122	0	7 056
PLEINE FOUGERES - François Brune	3	241	4 338	23,24%	56	0	4 338
REDON - Beaumont	1	468	4 212	27,99%	131	1965	6 177
REDON - Bellevue	1	434	3 906	35,48%	154	2310	6 216
RENNES - Anne de B.	1	808	7 272	21,78%	176	0	7 272
RENNES - Binquénais	1	599	5 391	50,58%	303	4545	9 936
RENNES - Chalais	1	437	3 933	57,21%	250	3750	7 683
RENNES - Cleunay	1	380	3 420	48,68%	185	2775	6 195
RENNES - Clotilde Vautier	1	430	3 870	51,86%	223	3345	7 215
RENNES - Echange	1	462	4 158	35,50%	164	2460	6 618
RENNES - Gayeulles	1	644	5 796	39,44%	254	3810	9 606
RENNES - Hautes Ourmes	1	679	6 111	63,03%	428	6420	12 531
RENNES - Landry	1	547	4 923	26,51%	145	2175	7 098
RENNES - Ormeaux	1	544	4 896	15,99%	87	0	4 896
RENNES - Rosa Parks	1	475	4 275	80,63%	383	5745	10 020
RENNES - Zola	1	553	4 977	43,04%	238	3570	8 547
RETIERS - La Roche aux Féés	2	445	5 340	18,43%	82	0	5 340
ROMILLE - Jacques Prévert	2	519	6 228	10,60%	55	0	6 228
ST AUBIN D'AUBIGNE - Amand Brionne	2	619	7 428	13,09%	81	0	7 428
ST AUBIN DU CORMIER - Pierre de Dreux	2	512	6 144	7,81%	40	0	6 144
ST GEORGES DE REINTEBAULT - De Roquebleue	3	146	2 628	35,62%	52	780	3 408
ST JACQUES DE LA LANDE - Jean Moulin	1	435	3 915	34,94%	152	2280	6 195
ST MALO - Charcot	1	408	3 672	29,66%	121	1815	5 487
ST MALO - Chateaubriand	1	349	3 141	28,65%	100	1500	4 641
ST MALO - Duguay Trouin	1	572	5 148	25,17%	144	2160	7 308
ST MEEN LE GRAND - Camille Guérin	2	364	4 368	20,33%	74	0	4 368
TINTENIAC - Théophile Briant	2	555	6 660	16,58%	92	0	6 660
VAL COUESNON - Pierre Perrin	3	153	2 754	23,53%	36	0	2 754
VAL D'ANAST - Le Querpon	2	362	4 344	21,27%	77	0	4 344
VERN SUR SEICHE - Théodore Monod	1	641	5 769	14,66%	94	0	5 769
VITRE - G. de Nerval	1	652	5 868	26,38%	172	2580	8 448
VITRE - Les Rochers Sévigné	1	399	3 591	18,30%	73	0	3 591
Total		32927	332 784	23,69%	7800	68 790	401 574

changement de classification par l'INSEE pour le budget 2024

* 3 catégories de collèges :

1 - urbain	9,00 €
2 - rural > 300 élèves	12,00 €
3 - rural < 300 élèves	18,00 €

ANNEXE 9 - Dotation Ouverture Culturelle et Sportive - Collèges Privés - BUDGET 2024

COLLEGES		Type de collège*	Effectifs RS2023 - DSDEN Septembre 2023	Effectifs X taux	Eff boursiers novembre 2022		dotation boursier	Total dotation ouverture
Ville	Nom collège							
ARGENTRE DU PLESSIS	La Salle Saint-Joseph	2	622	7 464	66	10,61%		7 464
BAIN DE BRETAGNE	Saint-Joseph	1	744	6 696	58	7,80%		6 696
BRUZ	Saint-Joseph	1	823	7 407	103	12,52%		7 407
ST ERBLON	Saint-Paul	1	469	4 221				4 221
CANCALE	Saint-Joseph	2	307	3 684	23	7,49%		3 684
CESSON SEVIGNE	Saint Louis	1	75	675	12	16,00%		675
CESSON SEVIGNE	Léontine Dolivet	1	205	1 845	5,00	2,44%		1 845
CHATEAUBOURG	Saint-Joseph	1	510	4 590	35	6,86%		4 590
CHATEAUGIRON	Sainte-Croix	1	657	5 913	24	3,65%		5 913
COMBOURG	Saint-Gilduin	2	403	4 836	43	10,67%		4 836
DOL DE BRETAGNE	Saint-Magloire	2	680	8 160	72	10,59%		8 160
FOUGERES	Sainte-Jeanne d'Arc La Salle	1	479	4 311	57	11,90%		4 311
FOUGERES	Sainte-Marie	1	839	7 551	63	7,51%		7 551
GUIGNEN	Saint-Joseph	2	406	4 872	36	8,87%		4 872
JANZE	Saint-Joseph	1	651	5 859	54	8,29%		5 859
LA GUERCHE DE BRETAGNE	Saint-Joseph	2	549	6 588	52	9,47%		6 588
LA RICHARDAIS	Sainte-Marie	1	572	5 148	53	9,27%		5 148
LIFFRE	Saint-Michel	1	626	5 634	33	5,27%		5 634
MAEN-ROCH	Sainte-Jeanne d'Arc	2	450	5 400	40	8,89%		5 400
MARTIGNE FERCHAUD	Saint-Joseph	3	298	5 364	28	9,40%		5 364
MONTAUBAN DE BRETAGNE	La Providence	2	343	4 116	11	3,21%		4 116
MONTFORT SUR MEU	Saint-Louis Marie	1	696	6 264	49	7,04%		6 264
MORDELLES	Saint-Yves	1	758	6 822	55	7,26%		6 822
PACE	Saint-Gabriel	1	1 024	9 216	49	4,79%		9 216
PIPRIAC	Saint-Joseph	2	379	4 548	72	19,00%		4 548
PLEINE-FOUGERES	Saint-Joseph	3	188	3 384	28	14,89%		3 384
PLELAN LE GRAND	L'Hermine	3	278	5 004	36	12,95%		5 004
REDON	Le Cleu Saint-Joseph	1	755	6 795	85	11,26%		6 795
RENNES	Assomption	1	935	8 415	112	11,98%		8 415
RENNES	La Tour d'Auvergne La Salle	1	452	4 068	67	14,82%		4 068
RENNES	Notre Dame du Vieux Cours	1	530	4 770	63	11,89%		4 770
RENNES	Saint-Héliier	1	522	4 698	60	11,49%		4 698
RENNES	Saint-Vincent - Providence	1	750	6 750	74	9,87%		6 750
RENNES	Sainte-Geneviève	1	411	3 699	54	13,14%		3 699
RENNES	Sainte Joséphine Bakhita	1	163	1 467	86	52,76%	1 290	2 757
ST AUBIN D'AUBIGNE	Saint-Michel	2	541	6 492	41	7,58%		6 492
ST AUBIN DU CORMIER	Sainte-Anne	3	292	5 256	23	7,88%		5 256
ST GEORGES DE REINT.	Julien Maunoir	3	153	2 754	24	15,69%		2 754
ST GREGOIRE	Immaculée	1	883	7 947	46	5,21%		7 947
ST MALO	Choisy	1	526	4 734	44	8,37%		4 734
ST MALO	Moka	1	417	3 753	37	8,87%		3 753
ST MALO	Sacré Cœur	1	250	2 250	36	14,40%		2 250
ST MEEN LE GRAND	Notre Dame	3	229	4 122	25	10,92%		4 122
TINTENIAC	Saint-Joseph	2	870	10 440	57	6,55%		10 440
VAL COUESNON	Saint-André	3	178	3 204	16	8,99%		3 204
VAL D'ANAST	Sainte-Marie	3	222	3 996	28	12,61%		3 996
VITRE	Sainte-Jeanne d'Arc	1	423	3 807	43	10,17%		3 807
VITRE	Sainte-Marie	1	1 054	9 486	55	5,22%		9 486
TOTAL			24 587	254 475	2 233		1 290	255 765

* 3 catégories de collèges :

1 - urbain	9,00 €
2 - rural > 300 élèves	12,00 €
3 - rural < 300 élèves	18,00 €

Nombre de boursiers dans les collèges de + de 23,69 % (taux moyen de boursiers du public)	Base de dotations des boursiers	montant de la dotation des boursiers
86	23,69%	15,00
		1290

collège dont la typologie a évolué en 2021 ou dont les effectifs ont augmenté